

# Programmation des expositions 2025

---

## Musée des Arts décoratifs

107 rue de Rivoli, Paris 1<sup>er</sup>

### L'Art déco à l'honneur

**Ouverture du Cabinet des dessins, papiers peints  
et photographies et « Jacques-Émile Ruhlmann, décorateur »**

5 mars → 8 juin 2025

### **Nicolas Pineau et la fabrique de l'art rocaille**

5 mars → 18 mai 2025

### **Animaux d'Asie. Printemps Asiatique 2025**

4 juin → 28 septembre 2025

### L'Art déco à l'honneur

**Paul Poiret, couturier, décorateur et parfumeur**

25 juin 2025 → 11 janvier 2026

### L'Art déco à l'honneur

**Réaccrochage des collection Art déco et exposition  
« Centenaire de l'Exposition des Arts décoratifs, Paris 1925 »**

21 octobre 2025 → 29 mars 2026



MUSÉE DES ARTS  
DÉCORATIFS

# L'Art déco à l'honneur

## 100 ans après l'Exposition des Arts Décoratifs et Industriels modernes de 1925

L'année 2025 est celle d'un centenaire qui a marqué un tournant dans l'histoire des arts en France et à l'international : celle de l'Exposition des Arts Décoratifs et Industriels modernes de 1925, qui a imposé le terme et le style d'Art déco dans le monde, dont le succès ne s'est jamais démenti jusqu'à aujourd'hui.

À l'occasion de ce centenaire j'ai souhaité programmer **une grande année Art déco au musée des Arts décoratifs, autour de trois projets**. Tout d'abord, à l'occasion de l'ouverture de notre nouveau cabinet d'arts graphiques en mars 2025, une exposition-dossier consacrée à **Jacques-Émile Ruhlmann** à travers les photographies, dessins et papiers peints de sa création. Puis, au printemps, une exposition de mode consacrée au couturier **Paul Poiret**, figure majeure de l'époque, qui révolutionne la mode, libère la femme du corset, invente le concept même de directeur artistique en lançant parfum, ateliers d'arts décoratifs ou encore en donnant des fêtes mémorables. Enfin à l'automne, le musée réinstalle ses **collections Art déco** autour des grands noms de Ruhlmann, Chareau, Eileen Gray ou encore Mallet-Stevens et **propose une exposition sur l'Exposition des Arts Décoratifs et Industriels modernes 1925**, qui invite le visiteur à voyager à travers ce déploiement de pavillons du Grand Palais à l'esplanade des Invalides.

Fêter le centenaire de 1925 c'est aussi pour le musée des Arts décoratifs un retour sur sa propre identité, une remise en question de la hiérarchie de valeurs encore tacitement établie entre arts majeurs et arts mineurs, et également une mise en évidence, comme l'énonçait le directeur du musée François Mathey dès les années 60, de la nécessité d'un regard ouvert, sur l'art et toutes ses manifestations, qui sont l'expression de la vie même.

Les trois expositions sont :

→ **Jacques-Émile Ruhlmann, décorateur**

→ **Paul Poiret, couturier, décorateur et parfumeur**

→ **Réaccrochage des collections Art déco et exposition**

« **Centenaire de l'Exposition des Arts Décoratifs, Paris 1925** »

### **Christine Macel**

Directrice du musée des Arts décoratifs

Directrice générale adjointe des Arts Décoratifs

Commissaire générale de « L'Art déco à l'honneur »

# Ouverture du Cabinet des dessins, papiers peints et photographies

—

**5 mars 2025**

Galerie 5<sup>e</sup> étage – Tuileries

Projet initié et dirigé par Bénédicte Gady, conservatrice en charge des collections de dessins, papiers peints et photographies.

Assistée de Valentine Dubard, conservatrice-restauratrice

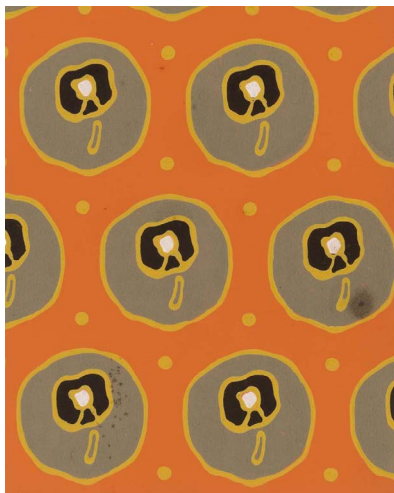
Le musée des Arts décoratifs inaugure en mars 2025 un cabinet des dessins, papiers peints et photographies, dirigé par Bénédicte Gady, conservatrice en charge du département. Aménagé grâce au mécénat de Sakurako et William Fisher, en l'honneur d'Hélène David-Weill et de Maggie Bult, ce cabinet offrira au public un accès à des collections qui comptent parmi les plus riches du monde. 200 000 dessins, 400 000 papiers peints, 350 000 phototypes : près d'un million d'œuvres sont désormais conservées dans de nouvelles réserves in situ et consultables dans ce nouvel espace conçu et aménagé par l'architecte du musée des Arts décoratifs Sarah Fériaux-Rubin.

Méconnues, souvent données par les artistes eux-mêmes ou par des collectionneurs, ces œuvres sont une source inépuisable de découvertes et d'inspiration. Des pièces de Watteau, Louis Comfort Tiffany ou Mallet-Stevens ont ainsi pu être récemment identifiées. Les modèles de papiers peints inventés par des jeunes filles engagées par le couturier Paul Poiret inspirent toujours les créateurs contemporains.

Dans ce nouveau cabinet, chercheurs, artistes ou simples amateurs peuvent désormais accéder aux œuvres lors de consultations individuelles, sur rendez-vous. L'espace est également pensé pour accueillir des groupes et des séminaires de recherche, sur place ou à distance.

Deux fois par an, des expositions dossiers seront organisées pour présenter aux visiteurs la richesse de ces collections et les découvertes qu'elles suscitent.

L'exposition inaugurale sera ainsi consacrée au décorateur Jacques-Emile Ruhlmann. Enfin, le public pourra participer très régulièrement à une conversation avec l'équipe scientifique, un commissaire d'exposition ou un artiste autour d'une sélection de pièces originales.



L'Art déco à l'honneur

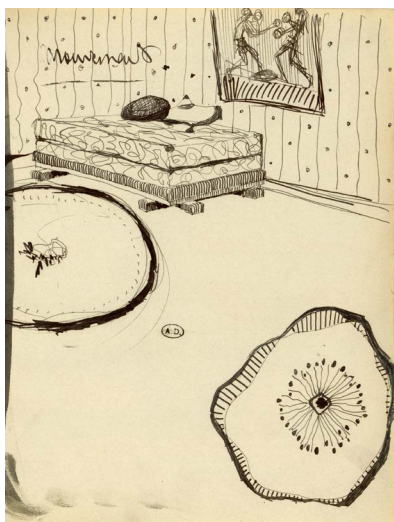
## Jacques-Émile Ruhlmann, décorateur

**5 mars → 8 juin 2025**

Cabinet des dessins, papiers peints et photographies, 5<sup>e</sup> étage – Tuileries

Commissaire : Bénédicte Gady, conservatrice en charge des collections de dessins, papiers peints et photographies.

Assistée de Marion Neveu, assistante de conservation, collections des papiers peints



L'histoire a retenu Jacques-Émile Ruhlmann comme le véritable triomphateur de l'exposition de 1925. Du 5 mars au 8 juin 2025, le musée des Arts décoratifs lance les célébrations du centenaire de 1925, par un hommage à cet exceptionnel décorateur, à travers des dessins, des papiers peints et des photographies issus de ses collections.

S'il participe ponctuellement, à travers son mobilier, à la décoration du pavillon de la Société des Artistes décorateurs, Une ambassade française, c'est avec le Pavillon du collectionneur qu'il fait œuvre originale. Dans un bâtiment commandé à son ami l'architecte Pierre Patout, très vite surnommé le Pavillon Ruhlmann, il conçoit une demeure idéale, dont il assure la mise en œuvre et pour laquelle il coordonne près de cinquante artistes.

Meublier et ensemblier, Ruhlmann partage le goût de ses contemporains pour des décors intérieurs harmonieux et cohérents. Mais, héritier d'une entreprise familiale florissante de peinture, papiers peints et miroiterie, qui lui permet de financer ses rêveries esthétiques, il attache une importance toute particulière à l'ornementation des murs et des sols.

Les collections du musée des Arts décoratifs permettent de jeter une lumière nouvelle sur cette passion personnelle. Ruhlmann décorateur se révèle au fil des pages des vingt-six carnets à dessins que sa veuve lègue à l'institution en 1959, mais aussi en regardant les papiers peints détachés des murs de la Cité universitaire et en explorant les fonds de deux manufactures, dont le musée conserve les productions, Desfossé & Karth et la Société française des papiers peints (ESSEF). Ruhlmann a dessiné des modèles pour ces deux manufactures, dont certains sont présentés pour la première fois.

Jacques-Émile Ruhlmann  
et Desfossé & Karth —  
Papier peint

Vers 1917

© Les Arts Décoratifs / Jean Tholance

Jacques-Émile Ruhlmann —

Décor d'une chambre, page de carnet

© Les Arts Décoratifs

# Nicolas Pineau et la fabrique de l'art rocaille

5 mars → 18 mai 2025  
Galerie 2<sup>e</sup> étage – Tuileries

Commissaire : Bénédicte Gady, conservatrice en charge des collections de dessins, papiers peints et photographies.  
Assistée de Turner Edwards, doctorant et François Gilles, doctorant

À l'occasion du salon du Dessin 2025, le musée des Arts décoratifs met à l'honneur l'une des figures majeures du renouvellement artistique du début du XVIII<sup>e</sup> siècle, Nicolas Pineau, sculpteur ornemaniste et architecte. Le musée conserve un fonds unique au monde de près de 500 dessins de l'artiste et de son atelier, qui vient d'être entièrement restauré. Dans la galerie d'actualité, une sélection de ces dessins, qui montrent les étapes de conception, est mise en résonance avec des pièces d'orfèvrerie, du mobilier, des boiseries, dans l'esprit d'un véritable chantier. De ce sculpteur ornemaniste, ses contemporains disent qu'il a inventé « le contraste dans les ornements ». Adeptes d'une asymétrie mesurée, jouant subtilement des pleins et des vides, il s'est illustré dans des domaines aussi divers que la boiserie, la sculpture des façades, l'architecture, l'estampe, le mobilier, l'orfèvrerie... Appelé à Saint-Petersbourg par le tsar Pierre le Grand en 1716, il a œuvré à l'ornement de Peterhof. De retour à Paris en 1728, il a travaillé pour la noblesse parisienne et pour Louis XV, tout en envoyant des modèles en Allemagne et en Russie. En confrontant des dessins pour la plupart exposés pour la première fois à des pièces de boiseries et des objets de la collection du musée, cette exposition propose une plongée inédite dans la fabrique de l'art rocaille.



Nicolas Pineau —  
Panneau orné de motifs rocailles  
et chinois  
Graphite, plume et encre noire  
sur papier vergé  
Vers 1735  
© Les Arts Décoratifs

Nicolas Pineau —  
Angle de cadre sculpté avec hure  
de sanglier  
Vers 1745  
© Les Arts Décoratifs



# Animaux d'Asie.

## Printemps Asiatique 2025

4 juin → 28 septembre 2025

Galleries permanentes

Commissaire : Béatrice Quette, conservatrice en charge des collections asiatiques et extra-occidentales



Fukusa

(avec décor de carpe sur fond bleu) —  
Japon, époque Edo (1603-1868),  
XIX<sup>e</sup> siècle

Soie brodée, fils d'or appliqués

© Les Arts Décoratifs / Jean Tholance

Qilin —

Chine, dynastie Qing (1368-1644),  
période Qianlong (1736-1796)

Émaux cloisonnés sur cuivre, dorure

© Les Arts Décoratifs / Jean Tholance

Le musée des Arts décoratifs présente « Animaux d'Asie » à l'occasion de la 8<sup>e</sup> édition du Printemps Asiatique. Ce sont plus de 200 œuvres chinoises et japonaises qui sont exposées dans le parcours permanent. Dragon, phénix, éléphants, tigres, bœuf et autres créatures fascinantes, invitent le visiteur à découvrir les différentes figures animales des paysages asiatiques.

Après son édition 2023 et l'exposition « Du bol ! », le musée des Arts décoratifs s'intéresse à la représentation de l'animal et à ses symboliques de l'antiquité à nos jours. Cinq thématiques rythment l'exposition.

En introduction, légendes et mythologies asiatiques permettent d'explorer et de comprendre ce que certains animaux réels ou fantastiques symbolisent dans les cultures chinoises et japonaises. Dans la seconde partie, une large variété d'objets, d'arts graphiques, de textiles et de vêtements montre comment daims, canards, grues, paons, lions, tortues, lapins, singes, renards, mais aussi *baku*, *qilin*, *luduan*, etc. auxquels sont ajoutés quelques insectes tels que libellules et papillons, participent aux décors et composent des motifs. Intitulée « En forme de », la troisième partie présente des sculptures d'animaux et de nombreux objets zoomorphes souvent utilisés comme brûle-parfums. Si les objets ne sont pas zoomorphes, les animaux donnent souvent leur forme aux anses, pieds, prises de couvercle. Depuis l'Antiquité, les animaux ont également fourni à l'homme de nombreuses matières telles que l'ivoire, la corne, les plumes, l'écaille, le cuir, pour réaliser parures et objets présentés dans la quatrième partie. Enfin, la cinquième partie montrera comment certains animaux sont les compagnons fidèles de certaines divinités ou le sujet de fables en miroir de l'homme.

L'exposition est présentée à travers les galeries permanentes et invite les visiteurs à parcourir le musée des salles médiévales jusqu'aux salles contemporaines.

L'Art déco à l'honneur

# Paul Poiret, couturier, décorateur et parfumeur

25 juin 2025 → 11 janvier 2026

Galleries de la mode Christine & Stephen A. Schwarzman, 1<sup>er</sup> étage – Rivoli

Commissaire : Marie-Sophie Carron de la Carrière, conservatrice en charge des collections mode et textile 1800-1946.

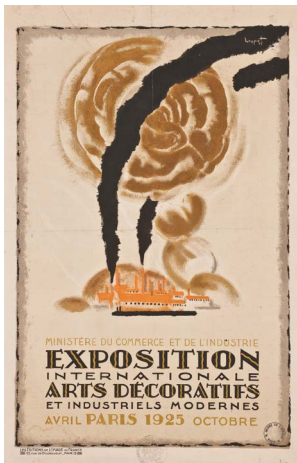
Assistée de Marie-Pierre Ribère, assistante de conservation, collection mode et textile

Le musée des Arts décoratifs présente la première monographie dédiée à Paul Poiret (1879-1944), figure emblématique de la haute couture parisienne au début du xx<sup>e</sup> siècle. Réputé pour avoir libéré les femmes des corsets en introduisant des silhouettes fluides et des couleurs vibrantes dans ses créations, Poiret a révolutionné l'histoire de la mode. L'exposition « Paul Poiret, couturier, décorateur et parfumeur » offre une immersion dans son univers créatif, explorant son audace et sa puissance artistique à travers la mode, les arts décoratifs, la parfumerie, la fête, et même la gastronomie, dans le contexte culturel bouillonnant des premières décennies du xx<sup>e</sup> siècle. En mettant en lumière l'influence durable de son œuvre sur les stylistes contemporains, l'exposition offre aux visiteurs une expérience captivante, avec une sélection d'œuvres, de documents et de témoignages. Devenu couturier en 1903, il formule un style de vie sur-mesure destiné à une clientèle riche et cultivée avide de nouveautés. Suivant l'exemple de son mentor le couturier Jacques Doucet, il se constitue une collection personnelle d'œuvres d'artistes de son époque, dont certains sont ses amis : de Matisse à Picasso, en passant par Brancusi, sans oublier Van Dongen ou Dunoyer de Segonzac. Paul Poiret révolutionne la mode en simplifiant les silhouettes et en introduisant des modifications structurelles telles que des tailles basses sous la poitrine, agrémentées de rubans en gros-grain. Sa palette de couleurs vive et audacieuse, inspirée par le fauvisme et l'orientalisme, reflète son esprit novateur. L'exposition s'appuie sur les vastes des collections du musée des Arts décoratifs (mode, textiles, mobilier, dessins, photographies, illustrations, et affiches) explorant les différentes thématiques qui ont marqué la vie et l'œuvre de Paul Poiret de sa fascination pour les Ballets russes, sa collaboration artistique avec Raoul Dufy en passant par l'Exposition internationale des arts décoratifs et industriels modernes de 1925, ainsi que son influence stylistique.



Paul Iribe —  
*Les robes de Paul Poiret  
racontées par Paul Iribe*  
1908  
Album, planche n° 3  
© Les Arts Décoratifs

Paul Poiret —  
Robe du soir *Joséphine*  
1907  
© Les Arts Décoratifs / Jean Tholance



Pierre Chareau —  
*Bureau-bibliothèque des appartements intimes d'une Ambassade française à l'exposition internationale de 1925*  
 1924-1925  
 © Les Arts Décoratifs

Armand-Albert Rateau —  
*Paravent à dix feuilles Biches*  
 Vers 1921-1922  
 Bois laqué et doré  
 © Les Arts Décoratifs

Charles Loupot —  
*Affiche Exposition internationale des Arts décoratifs et Industriels modernes de Paris, 1925*  
 Lithographie  
 © Les Arts Décoratifs / Christophe Dellièvre

## L'Art déco à l'honneur

# Réaccrochage des collections Art déco et exposition sur l'Exposition des Arts décoratifs de 1925

Galleries 3<sup>e</sup> et 4<sup>e</sup> étage – Rivoli

Commissaire : Emmanuel Bréon, commissaire d'exposition et historien de l'art

### Réouverture des collections permanentes Art déco

Ce centenaire a une double ambition : proposer au public une rétrospective de la célèbre Exposition des Arts Décoratifs de 1925 et dévoiler les nouveaux aménagements des collections permanentes du musée des Arts décoratifs, issues de ce grand moment de l'art français.

Réunissant les figures iconiques du style Art déco, le musée détient la plus remarquable collection au monde pour cette période. Plusieurs chefs-d'œuvre de Ruhlmann, d'ivoire et d'ébène, enrichissent ce fonds prestigieux, rapidement augmenté par des donations d'envergure, notamment celles d'Hélène de Rothschild et des couturiers Jeanne Lanvin et Jacques Doucet.

À l'occasion de l'exposition, le visiteur redécouvre les « belles matières » : laque, galuchat, bois précieux et pierres dures, utilisés pour des pièces de mobilier, objets précieux et bijoux. Ces matériaux ont été magnifiés par les grands décorateurs et joailliers français, universellement appréciés à une époque avide d'un nouvel art de vivre. Sont présents dans les collections des maîtres tels qu'Armand Rateau, Henri Rapin, André Groult, Pierre Legrain, Paul Iribe, Clément Mère, Clément Rousseau, Paul Follot et Marcel Coard. Des intérieurs exceptionnels sont reconstitués, tels que l'appartement de Jeanne Lanvin, le bureau de Pierre Chareau et la salle à manger de Louis Süe et André Mare. Ils immergent le visiteur dans l'élégance et l'art de vivre de l'époque. Parallèlement, le musée met en lumière des pièces majeures du modernisme en métal et verre qui suivit immédiatement le moment 1925, avec des œuvres d'Eileen Gray, René Herbst, Robert Mallet Stevens et Sonia Delaunay.

### Exposition temporaire sur l'Exposition des Arts décoratifs et Industriels modernes de 1925

**21 octobre 2025 → 29 mars 2026**

Pour célébrer l'exposition de 1925, le parti pris est l'évocation d'un changement de société : on roule électrique dans les allées de la manifestation et la femme moderne est aux commandes ! Les grands magasins, avec leurs lignes de décoration, Primavera, Pomone, La Maîtrise ou Studium, contribuent à promouvoir le nouveau style, tout comme les grandes marques de luxe ayant leurs pavillons : Lalique, Puiforcat, Lanvin, Poiret ou Baccarat. Des pièces importantes et originales témoignent de cette fièvre créatrice : verre, argenterie, flacons de parfum, robes et bijoux.

De grandes réalisations de 1925, aux architectures originales, apparaissent encore aujourd'hui comme la quintessence du goût français : L'Hôtel du Collectionneur de Ruhlmann ou l'Ambassade française de la Société des artistes décorateurs. Des maquettes des pavillons et des peintures spectaculaires retrouvées de Jean Dupas et Henri Rapin replongent le visiteur dans cette magnificence



# Infos pratiques

---

## — Contacts presse

Isabelle Mendoza  
Guillaume Del Rio  
+ 33 (0) 1 44 55 58 78  
presse@madparis.fr

## — Les Arts Décoratifs

L'association reconnue d'utilité publique **Les Arts Décoratifs** regroupe le musée des Arts décoratifs, le musée Nissim de Camondo, l'école Camondo, les Ateliers du Carrousel et la bibliothèque.

→ Conseil d'administration  
Johannes Huth, président  
Cécile Verdier, vice-présidente  
→ Direction  
Sylvie Corréard, directrice générale  
Christine Macel, directrice des musées, directrice générale adjointe

## — Musée des Arts décoratifs

107 rue de Rivoli, 75001 Paris  
+33 (0) 1 44 55 57 50  
Métro : Palais-Royal, Pyramides, Tuileries

### Horaires

→ du mardi au dimanche de 11h à 18h  
→ nocturne le jeudi jusqu'à 21h dans les expositions temporaires

### Tarifs

→ entrée plein tarif : 15 €  
→ entrée tarif réduit : 10 €  
→ gratuit pour les moins de 26 ans

## — Musée Nissim de Camondo

63 rue de Monceau, 75008 Paris  
+33 (0) 1 53 89 06 40

### Horaires

→ du mercredi au dimanche de 10h à 17h30

### Tarifs

→ entrée plein tarif : 13 €  
→ entrée tarif réduit : 9 €  
→ gratuit pour les moins de 26 ans

## — Bibliothèque

111 rue de Rivoli, 75001 Paris  
+33 (0) 1 44 55 59 36  
Ouverte le lundi de 13h à 18h et du mardi au jeudi de 10h à 18h

## — Éditions et images

107 rue de Rivoli, 75001 Paris  
+33 (0) 1 44 55 57 68

## — Service des publics

### Activités pour les individuels

Réservation *via* la billetterie en ligne

### Activités pour les groupes

reservation@madparis.fr

+33 (0) 1 44 55 57 66

### Conférences et colloques

Réservation *via* la billetterie en ligne

conference@madparis.fr

+33 (0) 1 44 55 59 26

## — École Camondo

266 boulevard Raspail, 75014 Paris

+33 (0) 1 43 35 44 28

## — Ateliers du Carrousel

107 rue de Rivoli, 75001 Paris

266 boulevard Raspail, 75014 Paris

63 rue de Monceau, 75008 Paris

+33 (0) 1 44 55 59 02

## — Librairie - boutique du musée

105 rue de Rivoli, 75001 Paris

+33 (0) 1 42 60 64 94

Ouverte de 11h à 18h30

Nocturne le jeudi jusqu'à 21 h

Fermée le lundi

## — Restaurant Loulou

107 rue de Rivoli, 75001 Paris

ou accès par les jardins

du Carrousel

Ouvert tous les jours de 12h à 14h30

et de 19h à 23h

+33 (0) 1 42 60 41 96

## — Restaurant Le Camondo

61 bis rue de Monceau, 75008 Paris

Ouvert du mardi au samedi de midi

à minuit et le dimanche en journée

+33 (0) 1 45 63 40 40

## — Internet et réseaux sociaux

madparis.fr

facebook.com/madparis

twitter.com/madparisfr

instagram.com/madparis