

# Objets de luxe en Chine

## Printemps Asiatique 2024

Communiqué de presse

Double gourde (d'une paire) — Chine, dynastie Qing (1644-1912), période Qianlong (1736-1796) Laque sculptée dite « laque de Pékin » sur bois © Les Arts Décoratifs / Jean Tholance

**6 juin 2024**  
**— 24 nov 2024**



**MAD**

# Objets de luxe en Chine

## Printemps Asiatique 2024

---

1. Boucle de ceinture —  
Chine, dynastie Qing  
(1644-1912), XVIII<sup>e</sup> siècle  
Bronze doré, turquoise  
© Les Arts Décoratifs /  
Christophe Dellière

2. Vase *Meiping* —  
Chine, dynastie  
Yuan (1279-1368) -  
dynastie Ming  
(1368-1644),  
2<sup>e</sup> moitié du XIV<sup>e</sup> siècle  
Émaux cloisonnés sur  
alliage cuivreux, dorure  
© Les Arts Décoratifs /  
Christophe Dellière

**Le musée des Arts décoratifs célèbre le 60<sup>e</sup> anniversaire des relations culturelles entre la Chine et la France et présente à l'occasion de la 7<sup>e</sup> édition du Printemps Asiatique, du 6 juin au 24 novembre 2024, « Objets de luxe en Chine ». Ce nouvel accrochage des collections asiatiques est composé de 200 pièces d'arts décoratifs, d'objets divers et accessoires de mode. Ces objets, disposés dans plusieurs galeries, mettent en lumière le caractère exceptionnel de certaines matières et les nombreux savoir-faire chinois utilisés pour la réalisation d'objets de luxe dès l'Antiquité.**



2.



1.

L'excellence des techniques employées en Chine, permet de sublimer de nombreux matériaux tels que le jade et d'autres pierres dures, la porcelaine, les émaux cloisonnés ou peints, le bronze, mais aussi le bois laqué, les plumes et le verre. Les nombreuses pièces exposées illustrent les productions réalisées du XIII<sup>e</sup> siècle et la fin du XIX<sup>e</sup> siècle pendant les dynasties Yuan (1279-1368), Ming (1368-1644) et Qing (1644-1912), incluant quelques objets antiques. La présentation vient aussi raconter l'histoire de la collection du musée, et les sources d'inspiration que ces objets ont pu constituer pour les artistes, créateurs et industriels depuis plus de 150 ans, de la période de la Chinoiserie au XVIII<sup>e</sup> siècle à la seconde moitié du XIX<sup>e</sup> siècle jusqu'à l'Art nouveau.

3. Hanap (Vase à boire) —  
 Chine, dynastie Qing  
 (1644-1912),  
 marque et période  
 Yongzheng  
 (1723-1735)  
 Fours de Jingdezhen,  
 porcelaine à décor bleu  
 sous couverte (qinghua)  
 © Les Arts Décoratifs /  
 Christophe Dellière

4. Agrafe —  
 Chine, dynastie Qing  
 (1644-1912),  
 XVIII<sup>e</sup>-XIX<sup>e</sup> siècle  
 Jade sculpté  
 © Les Arts Décoratifs /  
 Christophe Dellière

### Galerie des Bijoux

Le parcours proposé en sept étapes traverse les galeries permanentes du musée des Arts décoratifs. Il démarre dans la Galerie des bijoux où la vitrine consacrée à la Chine expose des parures de têtes montrant le raffinement de l'orfèvrerie et de l'art de la plumasserie réalisée à partir de plumes de martin-pêcheur. Diverses agrafes et boucles de ceinture se déclinent en divers matériaux précieux tels que le jade, la turquoise, l'or, le bronze incrusté d'argent et d'or.

### Salle médiévale

Récipients et autres objets en bronze et en terre cuite glaçurée témoignent du luxe des rituels dans l'Antiquité, de la dynastie Shang (v. 1500 – 1050 av. notre ère) à celle des Han (206 av. – notre ère - 220 ap. notre ère). Objets en porcelaine et émaux cloisonnés illustrent les échanges des techniques et des objets du luxe sur les routes commerciales reliant l'Europe, l'Orient et la Chine.



4.



3.

### Galleries du XVII<sup>e</sup> et du XVIII<sup>e</sup> siècle

Une première vitrine expose une sélection d'objets en pierres dures : cristal de roche, néphrite de diverses couleurs, lapis-lazuli, agate. De ces matières naissent une série de pots à pinceaux, lave-pinceaux, coupes à boire, nécessaires à encens, vases qui sont autant d'objets raffinés, souvent réservés à la classe des lettrés. Dans un même dialogue, l'art de l'émail est décliné selon plusieurs techniques : émaux cloisonnés, émaux peints sur cuivre et émaux sur porcelaine. Plusieurs céramiques monochromes illustrent diverses techniques de décor. Ainsi une double-gourde blanche à décor incisé est présentée à côté d'une exceptionnelle paire de double-gourdes en laque rouge, dite laque de Pékin, dont le décor est sculpté dans l'épaisseur.

5. Vase archaisant de forme Hu —  
 Chine, dynastie Qing (1644-1912), période Qianlong (1736-1796)  
 Verre soufflé, doublé et gravé à la roue, anses et pieds rapportés à chaud  
 © Les Arts Décoratifs / Christophe Dellière

6. Epingle de cheveux —  
 Chine, dynastie Qing (1644-1912), XIX<sup>e</sup> siècle  
 Plumes de martin-pêcheur, balbou, cuir, métal  
 © Les Arts Décoratifs / Jean Tholance

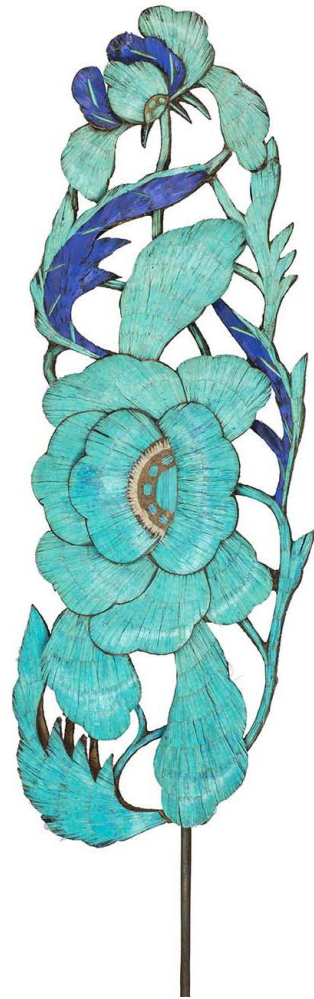
La salle consacrée à la chinoiserie présente quelques pièces de porcelaine sur fond de panneaux de laque aux décors réalisés à l'or, tandis que la grande vitrine qui entoure le podium présente la très grande diversité de techniques de porcelaine en Chine, par couleurs et par décors. Ainsi les porcelaines produites pour la cour impériale côtoient celles destinées à l'exportation vers l'Europe avec notamment quelques rares pièces destinées à l'usage du roi de France, Louis XV.

Dans la seconde moitié du XIX<sup>e</sup> siècle, les émaux cloisonnés chinois fascinent par leur luxe et leurs couleurs chatoyantes rehaussées d'or. Les créateurs français puisent également dans le vocabulaire décoratif chinois foisonnant et retienne, entre autres, le thème du bambou.

Les porcelaines chinoises et les verres vont participer au renouveau de la production en France durant la période de l'Art nouveau. Formes et techniques fascinent les créateurs de ce mouvement, particulièrement Emile Gallé pour le verre, et Ernest Chaplet qui s'en inspire fortement pour trouver les secrets des couvertes violettes flammées ou bleues dite « œil de perdrix ».



5.



6.

### Salle consacrée à Hector Guimard et Emile Gallé

Enfin, le parcours se termine dans la salle consacrée à deux figures majeures de l'Art nouveau Hector Guimard et Emile Gallé. Un médaillé de Gallé présente un ensemble de coupes et de flacons à tabac en pierre dure, des petits objets en porcelaine évoquant les fruits, ainsi qu'un collier impérial en ambre et pierres dures. Elle évoque ces vitrines de collectionneurs fascinés par l'art de la Chine dans les dernières décennies du XIX<sup>e</sup> siècle.

À travers ce parcours inédit le musée des Arts décoratifs célèbre les grands savoir-faire, le raffinement des productions chinoise, ainsi que les nombreux liens créatifs entre la France et la Chine.

# Infos pratiques

---

## — Contacts presse

Isabelle Mendoza  
Guillaume Del Rio  
+ 33 (0) 1 44 55 58 78  
presse@madparis.fr

## — Commissaire

Béatrice Quette,  
conservatrice, responsable  
des collections asiatiques  
et islamiques

assistée de Marie Oulès,  
assistante de conservation,  
bourse de la Fondation du Japon

## #ObjetsLuxeChine

## — Les Arts Décoratifs

L'association reconnue d'utilité  
publique **Les Arts Décoratifs**  
regroupe le musée des Arts  
décoratifs, le musée Nissim  
de Camondo, l'école Camondo,  
les Ateliers du Carrousel  
et la bibliothèque.

→ Conseil d'administration  
Johannes Huth, président  
Cécile Verdier, vice-présidente  
Jacques Bungert, vice-président  
→ Direction  
Sylvie Corréard, directrice générale  
Christine Macel, directrice des  
musées, directrice générale adjointe

## — Musée des Arts décoratifs

107 rue de Rivoli, 75001 Paris  
+33 (0) 1 44 55 57 50  
Métro : Palais-Royal, Pyramides,  
Tuileries

### Horaires

→ du mardi au dimanche de 11h à 18h  
→ nocturne le jeudi jusqu'à 21h dans  
les expositions temporaires

### Tarifs

→ entrée plein tarif : 15 €  
→ entrée tarif réduit : 10 €  
→ gratuit pour les moins de 26 ans

## — Musée Nissim de Camondo

63 rue de Monceau, 75008 Paris  
+33 (0) 1 53 89 06 40

### Horaires

→ du mercredi au dimanche  
de 10h à 17h30

### Tarifs

→ entrée plein tarif : 13 €  
→ entrée tarif réduit : 9 €  
→ gratuit pour les moins de 26 ans

## — Bibliothèque

111 rue de Rivoli, 75001 Paris  
+33 (0) 1 44 55 59 36  
Ouverte le lundi de 13h à 18h  
et du mardi au jeudi de 10h à 18h

## — Éditions et images

107 rue de Rivoli, 75001 Paris  
+33 (0) 1 44 55 57 68

## — Service des publics

### Activités pour les individuels

Réservation via la billetterie en ligne

### Activités pour les groupes

reservation@madparis.fr

+33 (0) 1 44 55 57 66

### Conférences et colloques

Réservation via la billetterie en ligne

conference@madparis.fr

+33 (0) 1 44 55 59 26

## — École Camondo

266 boulevard Raspail, 75014 Paris  
+33 (0) 1 43 35 44 28

## — Ateliers du Carrousel

107 rue de Rivoli, 75001 Paris  
266 boulevard Raspail, 75014 Paris  
63 rue de Monceau, 75008 Paris  
+33 (0) 1 44 55 59 02

## — Librairie - boutique du musée

105 rue de Rivoli, 75001 Paris  
+33 (0) 1 42 60 64 94  
Ouverte de 11h à 18h30  
Nocturne le jeudi jusqu'à 21 h  
Fermée le lundi

## — Restaurant Loulou

107 rue de Rivoli, 75001 Paris  
ou accès par les jardins  
du Carrousel  
Ouvert tous les jours de 12h à 14h30  
et de 19h à 23h  
+33 (0) 1 42 60 41 96

## — Restaurant Le Camondo

61 bis rue de Monceau, 75008 Paris  
Ouvert du mardi au samedi de midi  
à minuit et le dimanche en journée  
+33 (0) 1 45 63 40 40

## — Internet et réseaux sociaux

madparis.fr  
facebook.com/madparis  
twitter.com/madparisfr  
instagram.com/madparis