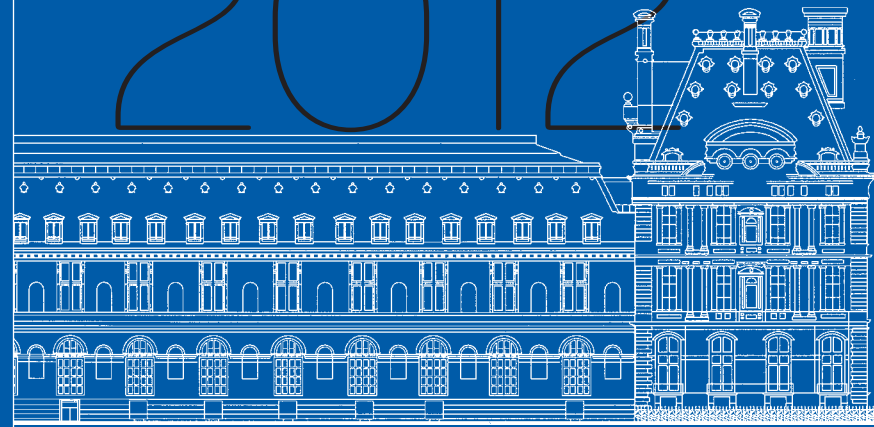
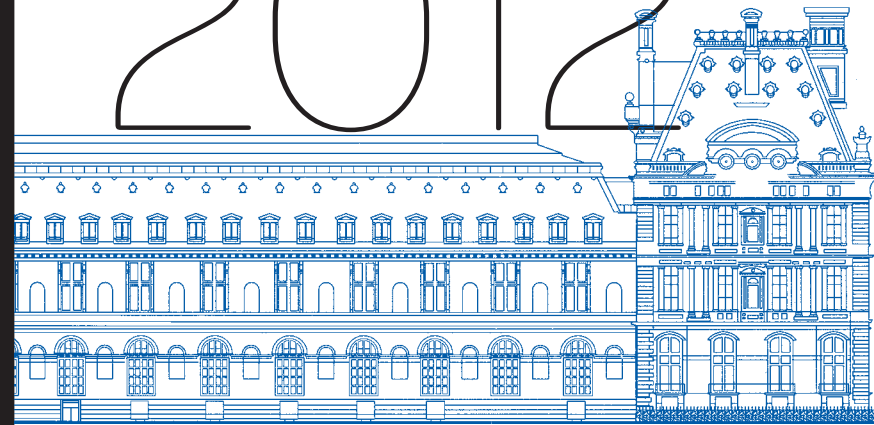


# RAPPORT D'ACTIVITÉ 2012



---

# RAPPORT D'ACTIVITÉ 2012



---

## MUSÉES

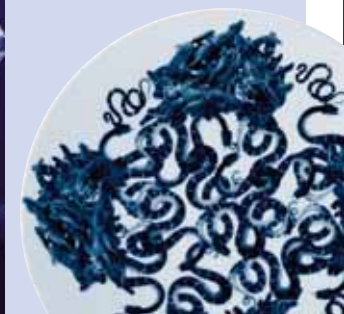
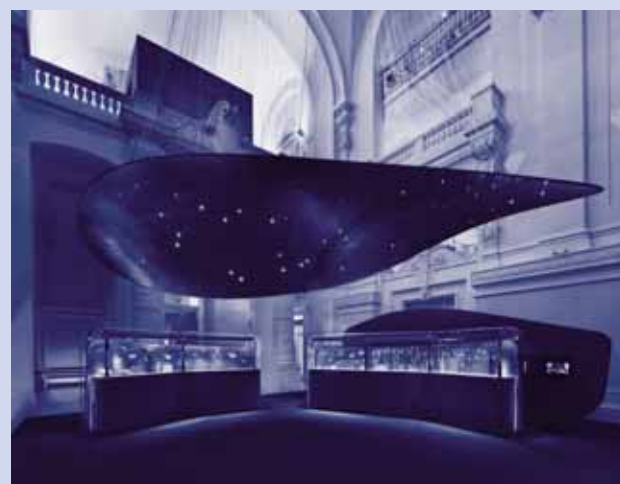
ARTS DÉCORATIFS  
MODE ET TEXTILE  
PUBLICITÉ  
NISSIM DE CAMONDO

---

BIBLIOTHÈQUE  
DES ARTS DÉCORATIFS

ÉCOLE CAMONDO

ATELIERS  
DU CARROUSEL



- 05 AVANT-PROPOS
- 06 LE CONSEIL D'ADMINISTRATION
- 06 LE COMITÉ STRATÉGIQUE
- 07 LE COMITÉ INTERNATIONAL
- 08 LES DONATEURS ET PARTENAIRES
- 10 L'ORGANIGRAMME
- 12 LES ÉVÉNEMENTS 2012

## 01 ENRICHIR ET CONSERVER

- 19 LES ACHATS ET DONNS
- 32 RESTAURATION ET CONSERVATION PRÉVENTIVE
- 38 LA RÉGIE DES ŒUVRES

## 02 DIFFUSER

- 42 LES EXPOSITIONS
- 49 LE SERVICE DES PUBLICS DES MUSÉES
- 59 LES PUBLICATIONS
- 60 LES MISSIONS ET ACTIVITÉS SCIENTIFIQUES

## 03 PROMOUVOIR

- 70 LE COMITÉ INTERNATIONAL
- 71 LES AMIS DES ARTS DÉCORATIFS
- 73 LES PARTENARIATS
- 74 LES MISES À DISPOSITION D'ESPACES ET MANIFESTATIONS PROFESSIONNELLES
- 77 LES OPÉRATIONS DE PROMOTION ET DE DÉVELOPPEMENT
- 82 LE 107RIVOLI
- 82 LE SAUT DU LOUP

## 04 SAVOIR ET TRANS-METTRE

- 86 L'ÉCOLE CAMONDO
- 90 LES ATELIERS DU CARROUSEL

## 05 ORGA-NISER

- 93 LES RESSOURCES HUMAINES
- 94 LES MOYENS DÉDIÉS À L'EXPLOITATION
- 97 LES RESSOURCES FINANCIÈRES

## 06 ANNEXES

- 100 ORGANISATION FONCTIONNELLE
- 102 TABLEAU DES EFFECTIFS
- 103 BILAN 2012
- 104 COMPTE FINANCIER 2012
- 106 RESTAURATIONS
- 109 PRÊTS ET MOUVEMENTS D'ŒUVRES
- 113 ENRICHISSEMENT DES COLLECTIONS
- 119 PARTENAIRES DES ARTS DÉCORATIFS



# AVANT- PROPOS



Hélène David-Weill, Présidente d'honneur des Arts Décoratifs, Présidente du Comité International et Jean-Jacques Aillagon, Président des Arts Décoratifs ; photo Erika Da Silva

L'année 2012 a été riche de belles réalisations et de succès à la fois pour les musées, la bibliothèque et les lieux d'enseignement, démontrant combien notre institution occupe une place unique et originale dans un paysage culturel multiple et dans une société en mutation.

Les lieux d'enseignement ont une fois encore démontré leur dynamisme et leur capacité à attirer des publics très diversifiés mais aussi à accompagner de nombreux jeunes dans leur démarche d'orientation, puis de formation professionnalisante.

Les Ateliers du Carrousel ont atteint le chiffre record de 1 967 inscrits, grâce, notamment, à une évolution et une adaptation fine de leur offre et à la mise en place de formations pour des jeunes en quête d'orientation pour leurs études futures.

L'École Camondo a accueilli en 2012 plus de 300 étudiants, leur offrant un cursus original, ouvert à la fois à l'architecture d'intérieur et au design. Elle a par ailleurs poursuivi, en l'amplifiant le programme de bourses « Égalité des Chances », qui permet à des étudiants de bénéficier d'une aide significative pour faire face au coût de la scolarité.

Les visiteurs des musées ont été nombreux pour découvrir à la fois une dizaine d'expositions et visiter ou revoir les collections permanentes : 603 000 visiteurs sur le site Rivoli, soit la meilleure fréquentation depuis la réouverture en 2006 et près de 52 000 visiteurs au musée Nissim de Camondo : en 2012, la fréquentation a augmenté de plus de 24% par rapport à 2011, témoignant d'un réel intérêt du public pour l'offre culturelle de l'institution.

Cette année encore, de nombreux partenaires, qu'il s'agisse de particuliers et d'entreprises tant français qu'étrangers, nous ont accompagnés dans nos projets d'exposition ou d'enrichissement des collections. C'est avec bonheur que, grâce à ces soutiens, nous pouvons nous inscrire dans la continuité de l'histoire de cette institution qui dès son origine a placé la transmission et la création au cœur de ses priorités.

À tous, Amis, mécènes, partenaires, nous disons notre gratitude et notre reconnaissance pour ce soutien généreux et engagé.

Sans oublier de mentionner le constant intérêt du Ministère de la Culture et de la Communication pour le développement de l'institution originale que sont Les Arts Décoratifs.

Hélène David-Weill

Jean-Jacques Aillagon

# CONSEIL D'ADMINISTRATION

AU 01 DÉCEMBRE 2012

# COMITÉ STRATÉ- GIQUE

AU 31 DÉCEMBRE 2012

# COMITÉ INTERNATIONAL

7

## Membres élus

M<sup>me</sup> Hélène David-Weill  
[Présidente](#)

M. Bernard Arnault  
M<sup>me</sup> Francine Bernheim  
M. Pierre-Alexis Dumas  
[Vice-Président Ecoles](#)  
M. Gérard Errera  
M. Charles Hochman  
M. Claude Janssen  
M. Marc Ladreit de Lacharrière  
M. Maurice Levy  
M<sup>me</sup> Susan Liautaud  
M. Kristen Van Riel  
M. Bruno Roger  
[Trésorier](#)  
M. Gérald de Roquemaurel  
M. Patrick Sayer  
M. Jean Solanet  
M. Philippe Villin  
[Vice-Président Contemporain](#)  
M. Jean-Michel Wilmotte

## Membres de droit

M. Pierre Bergé  
[Vice-Président Mode](#)  
M<sup>me</sup> Marie-Christine Labourdette  
[Directrice chargée des musées  
à la direction générale des patrimoines](#)  
M. Michel Orier  
[Directeur général de la création artistique](#)  
M.  
[Secrétaire général du Ministère de la Culture  
et de la Communication](#)

## Contrôleur financier

M. Michel Ramos  
[Ministère de la Culture et de la Communication](#)

## Commissaires aux comptes

SAS Experts et Commissaires

M. Charles de Croisset  
M. Pierre-Alexis Dumas  
M<sup>me</sup> Catherine Ferrant  
M<sup>me</sup> Anne Griffin  
M. Xavier Guerrand-Hermès  
M<sup>me</sup> Terry de Gunzburg  
M. Waring Hopkins  
M. Claude Janssen  
M<sup>me</sup> Susan Liautaud  
M. Patrick Sayer  
M<sup>me</sup> Jane Schulak  
M. Ernest-Antoine Seillière  
M. Bernard Selz  
M. Jean Solanet  
M<sup>me</sup> Regina Annenberg Weingarten

M. Claude Janssen  
[Président du comité international](#)

M. et M<sup>me</sup> Gregory Annenberg Weingarten  
[Etats-Unis](#)  
M. et M<sup>me</sup> Georges Antaki  
[Syrie](#)  
M. et M<sup>me</sup> Placido Arango Jr  
[Espagne](#)  
M. et M<sup>me</sup> William Bell  
[Etats-Unis](#)  
M<sup>me</sup> Nelly Arrieta de Blaquier  
[Argentine](#)  
M<sup>me</sup> Louise Blouin-MacBain  
[Canada](#)  
M<sup>me</sup> Gaspard Bodmer  
[Suisse](#)  
M. et M<sup>me</sup> Mickey Boel  
[Belgique](#)  
Comtesse Cristiana Brandolini d'Adda  
[Italie](#)  
M. et M<sup>me</sup> Daniel Brodsky  
[Etats-Unis](#)  
M. et M<sup>me</sup> John Mac Caw  
[Etats-Unis](#)  
M. James Chaw  
[Chine](#)  
M. et M<sup>me</sup> Gustavo Cisneros  
[Venezuela](#)  
M. et M<sup>me</sup> James Coulter  
[Etats-Unis](#)  
M<sup>me</sup> Paula Cussi  
[Mexique](#)  
M. et M<sup>me</sup> Gordon Douglas  
[Etats-Unis](#)  
M. et M<sup>me</sup> Emilio Ferré  
[Espagne](#)  
M. et M<sup>me</sup> William Fisher  
[Etats-Unis](#)  
Lady Foster  
[Etats-Unis](#)  
Baron et Baronne Albert Frère  
[Belgique](#)  
M. et M<sup>me</sup> Glenn Fuhrman  
[Etats-Unis](#)  
M<sup>me</sup> Maite Garcia-Urriaga de Arango  
[Espagne](#)  
Comte Manfredi della Gherardesca  
[Italie](#)

M. Alexis Gregory  
[Etats-Unis](#)

Sir Ronald Grierson  
[Grande-Bretagne](#)

M. et M<sup>me</sup> Kenneth Griffin  
[Etats-Unis](#)

M. et M<sup>me</sup> Martin Gruss  
[Etats-Unis](#)

M. et M<sup>me</sup> John H. Gutfreund  
[Etats-Unis](#)

M<sup>me</sup> Rupert Hambro  
[Grande-Bretagne](#)

M. et M<sup>me</sup> William Hamilton  
[Etats-Unis](#)

M. Waring Hopkins  
[Etats-Unis](#)

H.R.H. Princess Fyrial de Jordanie  
[Jordanie](#)

M. et M<sup>me</sup> Jeff Koons  
[Etats-Unis](#)

M<sup>me</sup> Alicia Koplowitz  
[Espagne](#)

M. et M<sup>me</sup> Henry Kravis  
[Etats-Unis](#)

M. l'Ambassadeur et M<sup>me</sup> Howard Leach  
[Etats-Unis](#)

M. Peter Marino  
[Etats-Unis](#)

M. Nigel Morgan  
[Australie](#)

M<sup>me</sup> Georgette Mosbacher  
[Etats-Unis](#)

M<sup>me</sup> Akram Ojjeh  
[Syrie](#)

M. et M<sup>me</sup> Yves Oltramare  
[Suisse](#)

M. et M<sup>me</sup> Mariano Puig Senior  
[Espagne](#)

M. Simon de Pury  
[Suisse](#)

M et M<sup>me</sup> Oscar de la Renta  
[Etats-Unis](#)

M et M<sup>me</sup> Felix Rohatyn  
[Etats-Unis](#)

M<sup>me</sup> Edmond Safra  
[Suisse](#)

M. et M<sup>me</sup> Guido Schmidt-Chiari  
[Autriche](#)

M. et M<sup>me</sup> Edward Schulak  
[Etats-Unis](#)

M. et M<sup>me</sup> Stephen A. Schwarzman  
[Etats-Unis](#)

M. et M<sup>me</sup> Bernard Selz  
[Etats-Unis](#)

M<sup>me</sup> Tuulikki Sillanpää-Janssen  
[Finlande](#)

M. et M<sup>me</sup> Charles Simonyi  
[Etats-Unis](#)

M. Peter Svennilson  
[Suède](#)

M. et M<sup>me</sup> Alfred Taubman  
[Etats-Unis](#)

M<sup>me</sup> Linda Wachner  
[Etats-Unis](#)

M. et M<sup>me</sup> Nigel Widdowson  
[Etats-Unis](#)

M. Mitchell Wolfson Jr.  
[Etats-Unis](#)

M. et M<sup>me</sup> Charles Wright  
[Etats-Unis](#)

M<sup>me</sup> Charles Wrightsman  
[Etats-Unis](#)

# DONATEURS ET PARTENAIRES 2012

## GRANDS MÉCÈNES

Les Amis des Arts Décoratifs  
The Friends of the Musée des Arts  
Décoratifs  
The Annenberg Foundation /  
GroW Annenberg  
M. Guy Bujon  
M. et M<sup>me</sup> Michel David-Weill  
M. et M<sup>me</sup> Bernard Selz

Fibelaage  
Hermès Sellier  
Louis Vuitton

## MÉCÈNES

### Particuliers

M<sup>me</sup> Solange Azagury-Partridge  
M. Maarten Baas  
M. Julien Baruzzo  
M<sup>me</sup> Elyane de la Béraudière  
M<sup>me</sup> Cristiana Brandolini d'Adda  
M. Laurent de Brunhoff et M<sup>me</sup> Phillys Rose  
M<sup>me</sup> Monica Burkhardt  
M. Philippe Cournac  
M. Claude Courtecuisse  
M. Charles de Croisset  
M. Pierre-Alexis Dumas  
M<sup>me</sup> Franette Fermigier  
The Sakorako & William Fisher Foundation  
M. et M<sup>me</sup> Glenn Fuhrman  
M<sup>me</sup> Laurence Gautier  
The Anne and Kenneth Griffin Foundation  
M. Arnaud Grunberg  
M. Xavier Guerrand-Hermès  
M<sup>me</sup> Françoise Guichon  
M<sup>me</sup> Terry de Gunzburg  
M<sup>me</sup> Robin Hambro  
M. Barlach Heuer  
M. Waring Hopkins  
M. Claude Janssen  
The Anna Maria and Stephen Kellen  
Foundation  
M. et M<sup>me</sup> Jeff Koons  
Famille Kraemer  
M<sup>me</sup> Joan Lenihan  
M<sup>me</sup> Susan Liautaud  
M. et M<sup>me</sup> Michel Lombardini  
M<sup>me</sup> Diana Morgan  
M. Christopher Ohrstrom  
Fondation Pentagram  
M. Jacques Polain  
M. Patrick Sayer  
M. et M<sup>me</sup> Edward Schulak  
M. Ernest-Antoine Seillière  
M<sup>me</sup> Catherine Simon-Courtin  
M. et M<sup>me</sup> Olivier Sibony  
M. Jean Solanet  
The Philip & Irene Toll Gage Foundation  
M<sup>me</sup> Alexandra de Vazeilles  
M. et M<sup>me</sup> Peter Weisman  
M. et M<sup>me</sup> Nigel Widdowson  
M<sup>me</sup> Jayne Wrightsman

### Entreprises

4murs  
Agence Sylvain Dubuisson  
Ancelle et Associés  
Ateliers d'Art de France  
Ateliers Jacques Goujon  
Audemars Piguet  
Barry Friedman Ltd  
Cristalleries Saint Louis  
Hôtel du Théâtre  
Le Tanneur  
Lieu du design  
Moët Hennessy  
Paris College of Art  
Puiforcat  
Rolex France  
Sbs Studio  
Segafredo Zanetti  
Société d'Organisation Culturelle  
Solanet SAS

Et tous les donateurs qui souhaitent rester  
anonymes

## PARTENAIRES DES EXPOSITIONS

The Annenberg Foundation /  
GroW Annenberg  
Arc International  
Association pour la Promotion  
du Papier Peint  
Audemars Piguet  
BRED  
Devialet  
DS Smith Packaging  
Fondation Bernardaud  
Galleria O.  
Hasbro  
Hôtel Lutetia  
La Grande Récré  
La Maison des Amériques Latines  
Lacoste  
Louis Vuitton Malletier  
Nelvana  
Ricard SA  
Van Cleef & Arpels  
Verallia  
Vivarte

## CLUB DES PARTENAIRES

**Amarante**  
Ateliers d'Art de France  
Bloomberg  
Fondation d'entreprise Hermès  
Fondation d'entreprise Total  
Galerie Hopkins  
Nelvana  
Ricard SA

**Acajou**  
Studio Demarque  
Verallia

**Acanthe**  
4murs  
ERYS  
Fimalac  
Galerie Vallois  
Granrut  
Le Tanneur  
Moët Hennessy  
Pierre Frey  
Rolex France  
Schlumberger  
Société d'Organisation Culturelle  
Solanet SAS  
Sotheby's

## CERCLE DESIGN 20/21

M<sup>me</sup> Edith Ayache  
M. Fabrice Ausset  
M. Lorenz Bäumer  
M<sup>me</sup> Marie-Laure de Clermont Tonnerre  
M. Olivier Diaz  
M<sup>me</sup> Alexandra Dubourg  
M. Randa Gandhour  
M<sup>me</sup> Gay Gassmann  
M<sup>me</sup> Annick Giraud  
M<sup>me</sup> Christin Halna du Fretay  
M<sup>me</sup> Anne Ivette Hirsch Josefsohn  
M<sup>me</sup> Caroline Jolles  
M. Daniel Lebard  
M. Christian Le Dorze  
M<sup>me</sup> Marie-Christine Lesiewicz  
M<sup>me</sup> Claude Lévy  
M<sup>me</sup> Elizabeth Meyer  
M. Bruno Moinard  
M<sup>me</sup> Arlette Morault  
M. Patrick Perrin  
M<sup>me</sup> Hina Robinson  
M<sup>me</sup> Yumiko Seki  
M<sup>me</sup> Diana Widmaer Picasso  
M. Charles Zana

## PRÉSIDENTE/ DIRECTION GÉNÉRALE

HÉLÈNE DAVID-WEILL, Présidente  
MARIE-LIESSE BAUDREZ,  
Directrice générale

107RIVOLI

### SERVICES FINANCIERS

Christine Etting  
Comptabilité  
Hélène Bousbaci  
Contrôle de gestion  
Jocelyne Krief

### RESSOURCES HUMAINES

Christophe Choplet

### Paye

Alain Thomasson

### MÉCÉNAT

Juliette Sirinelli

### DIRECTION DE LA COMMUNICATION

Pascale de Seze

#### Service de presse

Marie-Laure Moreau

#### Amis des Arts Décoratifs/ Comité international

Jennifer Hallot

#### Site internet

Fabien Escalona

### DIRECTION DU DÉVELOPPEMENT ET DE L'EXPLOITATION

Renata Cortinovis

#### Événements/locations d'espaces

Alexandra Balme

#### Édition catalogues

Chloé Demey

#### Sécurité

Erick Gagneux

#### Informatique

Laurent Wargon

#### Service intérieur

Jean-Luc Bizet

#### Ateliers techniques

Rodolphe Perdereau

## MUSÉES

### DIRECTION

Béatrice Salmon

#### Conservation

Réjane Bargiel

Véronique Belloir

Monique Blanc

Denis Bruna

Dorothee Charles

Dominique Forest

Anne Forray-Carliet

Amélie Gastaut

Audrey Gay-Mazuel

Pamela Golbin

Véronique de La Hougue

Sylvie Legrand-Rossi

Jean-Luc Olivie

Evelyne Possémé

### SERVICES COMMUNS DES MUSÉES

#### Inventaire

Valérie Graslín

#### Conservation préventive/ restauration

Agnès Mathieu-Daudé

#### Régie des œuvres

Sylvie Bourrat

#### Service des expositions

Jérôme Recours

#### Service des publics

Catherine Collin

#### Centre de documentation

Annie Caron/Véronique Sevestre

#### Photothèque

Rachel Brishoual/

Marie-Hélène Barthélémy-Poix

#### Département pédagogique et culturel

Béatrice Quette/Isabelle Grassart/

Constance Rubini

## BIBLIOTHÈQUE

### DIRECTION

Chantal Lachkar

#### Catalogues et réseaux

Béatrice Krikorian

#### Développement des collections

Guillemette Delaporte

#### Fonds anciens et patrimoniaux

Laure Haberschill

#### Service aux publics, périodiques et éphémères

Lysiane Allinieu

#### Bibliothécaires

Yann Onfroy

Carole Pilarz

#### Relieure-restauratrice

Cécile Huguet

#### Chef d'équipe des magasiniers

Alain Piard

## ENSEIGNEMENT

### ÉCOLE CAMONDO

#### Direction

Pascale Boulard

#### Administration

Elisabeth Rebeyrol

### ATELIERS DU CARROUSEL

#### Direction

Fulvia di Pietrantonio

#### Administration

Stéphane Le Masle



## JANVIER

- Exposition « Des Jouets et des hommes » aux Galeries Nationales du Grand Palais (15 septembre 2011 – 23 janvier 2012)
- Exposition « Maarten Baas, les curiosités d'un designer » (7 octobre 2011 – 12 février 2012)
- Exposition « Sagmeister, Another Show about Promotion and Advertising material » (13 octobre 2011 – 19 février 2012)
- Exposition « Goudemalion, Jean-Paul Goude une rétrospective » (11 novembre 2011 – 18 mars 2012)
- Exposition « Les histoires de Babar » (8 décembre 2011 – 2 septembre 2012)
- Exposition « Dessins d'orfèvrerie de l'atelier de Robert-Joseph Auguste 1723-1805 » jusqu'au 1<sup>er</sup> avril 2012 au musée Nissim de Camondo
- Ouverture au public de l'exposition « WallPaper Lab » (20 janvier – 6 mai 2012)
- Ouverture au public de l'exposition « Périodiquement Rouge : revues de mode » (23 janvier – 27 avril 2012) à la Bibliothèque des Arts Décoratifs
- Participation de l'École Camondo au Salon des Formations artistiques Porte de Versailles
- Signature par Jean-Paul Goude du catalogue de l'exposition « Goudemalion, Jean-Paul Goude une rétrospective » au 107Rivoli
- Manifestation privée organisée par le groupe Vinci
- Manifestation privée organisée par HEC au musée Nissim de Camondo

## FÉVRIER

- Inauguration de l'exposition « Trompe-L'œil, Imitations, pastiches et autres illusions » (2 février 2012 – novembre 2013) dans la galerie d'études
- Présentation à la presse du piano de Rupert Carabin de retour dans les collections des Arts Décoratifs
- Ateliers « Barbie mode » aux Ateliers du Carrousel, en partenariat avec MATTEL
- Manifestation privée organisée par Black Up
- Manifestation privée organisée par Chanel

## MARS

- Inauguration de l'exposition « Louis Vuitton Marc Jacobs » (9 mars – 16 septembre 2012)
- Inauguration de l'exposition « Un peu de terre sur la peau, Bijoux contemporains en céramique » (15 mars – 19 août 2012)
- Inauguration de l'exposition « Ricard, depuis 1932 » (29 mars – 26 août 2012)
- Participation du musée Nissim de Camondo au « Week-end musées Télérama »
- Participation des Arts Décoratifs au Salon du dessin/Drawing Now
- Partenariat des Arts Décoratifs avec le PAD Art & Design Paris
- Partenariat des Arts Décoratifs avec Art Paris Art Fair
- Réunion du Cercle du Design 20/21
- Réunion du Comité Scientifique des Arts Décoratifs
- Réunion du Comité stratégiqique des Arts Décoratifs
- Élection des instances représentatives du personnel
- Journées Portes Ouvertes à l'École Camondo
- Manifestation privée organisée par les Laboratoires Pierre Fabre
- Manifestation privée organisée par Chanel
- Manifestation privée organisée par Delfina Deleltrez
- Manifestation privée organisée par le groupe L'Express
- Manifestation privée organisée par le groupe Citroën
- Manifestation privée organisée par le Comité Colbert
- Manifestation privée organisée par Olympia Le Tan
- Manifestation privée organisée par WAO

## AVRIL

- Présentation des « Souvenirs de la famille Camondo » au musée Nissim de Camondo
- Manifestation privée organisée par RTL
- Manifestation privée organisée par Sup de Co Montpellier
- Manifestation privée organisée par le Public Système pour Renault

## MAI

- Inauguration de l'exposition « Les livres d'Ettore Sottsass » par Giorgio Maffei et Bruno Tonini à la Bibliothèque des Arts Décoratifs (7 mai – 27 juillet 2012)
- Réunion du Cercle du Design 20/21
- Participation des musées des Arts Décoratifs à la Nuit des musées 2012
- Participation des Arts Décoratifs au parcours des Designers' Days (31 mai – 4 juin 2012)
- Journées Portes Ouvertes des Ateliers du Carrousel
- Concours d'entrée à l'École Camondo
- Accueil du Conseil d'administration d'Interrenchère
- Manifestation privée organisée par l'Agence Oguest pour Oracle

## JUIN

- Accrochage « Constantin Guys (1802-1892) des dessins pour des reportages » (16 juin – 16 octobre 2012, département des Arts graphiques)
- Manifestation dédiée aux familles, au musée Nissim de Camondo, à l'occasion de la journée mondiale du tricot
- Journée Design à Londres pour les Amis des Arts Décoratifs
- Réunion du Conseil d'Administration et de l'Assemblée Générale des Arts Décoratifs
- Exposition des travaux de fin d'études des étudiants de l'École Camondo sur le thème « Les Arts Vivants »
- Participation de la chorale du personnel des Art Décoratifs à la Fête de la musique
- Fête du personnel des Arts Décoratifs
- Accueil du Club des Directeurs Artistiques au musée Nissim de Camondo
- Manifestation privée organisée par l'INPI
- Manifestation privée organisée par Schneider Electric au musée Nissim de Camondo
- Manifestation privée organisée par Issey Miyake
- Manifestation privée organisée par BMW au musée Nissim de Camondo
- Manifestation privée organisée par l'Agence B Attitude pour Catry
- Manifestation privée organisée par Allen&Overy

## JUILLET

- Soirée des Fans Facebook dans le cadre de l'exposition « Louis Vuitton, Marc Jacobs »
- Accueil du Forum Euro Chinois (Rivoli et Monceau)
- Remise du prix de l'ANDAM
- Remise de la médaille du mérite à M. Patrick Perrin
- Manifestation privée organisée par Anna Hu
- Manifestation privée organisée par la Maison Reposi
- Manifestation privée organisée par l'Agence Oguest pour Oracle
- Manifestation privée organisée par l'Auditoire pour Alstom

## SEPTEMBRE

- Inauguration de l'exposition « Les frères Campana, Barroco Rococo » (11 septembre – 24 février 2013)
- Ouverture au public de l'exposition « Le Comité des Dames : la formation artistique des femmes au sein de l'Union Centrale des Arts Décoratifs (1892-1925) » à la Bibliothèque des Arts Décoratifs (17 septembre – 16 novembre 2012)
- Inauguration de l'exposition « Van Cleef & Arpels, l'art de la haute joaillerie » (19 septembre 2012 – 10 février 2013)
- Présentation au public de la réplique du secrétaire à cylindre de JF Oeben, réalisée par Bert Declerck
- Réunion du Comité International
- Participation conjointe du musée et de la Bibliothèque des Arts Décoratifs à la « Journée de l'Étudiant »
- Accueil par la Bibliothèque des Arts Décoratifs de la 5<sup>e</sup> conférence bi-annuelle du réseau Artlibraires.net
- Remise du Prix Colbert « design et patrimoine » aux frères Campana par Laurent Fabius
- Remise de la médaille des Arts et Lettres à M. Christophe Clément
- Manifestation privée organisée par le journal *Biba*
- Manifestation privée organisée par le Cabinet Granrut
- Show Room Mode Presse organisé par Zip Zone dans le hall des Maréchaux et les salons du pavillon de Marsan

## OCTOBRE

- Inauguration de l'exposition « Les Jouets Star Wars » (4 octobre 2012 – 17 mars 2013)
- Inauguration de l'exposition « French Touch, Graphisme, Vidéo, Electro » (10 octobre 2012 – 31 mars 2013)
- Installation du Lustre de Venini de 1925, dans le salon des Boiseries
- Réunion du Cercle du Design 20/21
- Réunion du Comité Scientifique
- Participation à la Nuit Blanche
- Participation des musées des Arts Décoratifs à l'enquête des publics « À l'écoute des visiteurs » menée par la Direction Générale des Patrimoines
- Manifestation privée organisée par BNP Paribas
- Manifestation privée organisée par le Cabinet Weil Gotchal Mange
- Manifestation privée organisée par Sotheby's
- Manifestation privée organisée par l'Agence New York pour The Macallan au musée Nissim de Camondo
- Manifestation privée organisée par Marie-Claire Enfants

## NOVEMBRE

- Installation de « La Table dressée » au musée Nissim de Camondo (13 octobre 2012 – 24 février 2013)
- Présentation d'une sélection de livres d'artistes de Dieter Roth en collaboration avec Les Editions Periferia à la Bibliothèque des Arts Décoratifs (29 novembre 2012 – 18 janvier 2013)
- Soirée « Égalité des chances » avec les anciens élèves de l'École Camondo et les nouveaux diplômés
- Participation au forum des Comités d'entreprises et des loisirs, organisé par le Comité Régional du Tourisme d'Ile de France
- Remise de la médaille des Arts et Lettres à Peter Marino
- Manifestation privée organisée par Jean Solanet SAS
- Manifestation privée organisée par l'Agence Oguest pour Oracle
- Manifestation privée organisée par Security.com
- Manifestation privée organisée par le journal Jalou
- Manifestation privée organisée par Lefèvre au musée Nissim de Camondo

## DÉCEMBRE

- Inauguration de l'exposition « Fashioning Fashion, deux siècles de mode européenne 1700-1915 » (12 décembre 2012 – 14 avril 2013)
- Inauguration de l'exposition « Poster For Tomorrow 2012 – l'égalité hommes/femmes » dans le hall des Maréchaux (6 au 9 décembre 2012)
- Accrochage « Eugène Grasset 1845-1917 : lecture de dessins » (18 décembre 2012 – 25 mars 2013)
- Journée à Rouen des Amis des Arts Décoratifs
- Goûter de Noël pour les enfants du personnel des Arts Décoratifs
- Goûter de Noël pour les Amis des Arts Décoratifs
- Réunion du Conseil d'Administration et de l'Assemblée générale des Arts Décoratifs
- Signature du livre « Impression d'ailleurs » par Philippe Starck à la librairie 107Rivoli
- Manifestation privée organisée par le Comité Colbert
- Manifestation privée organisée par France Télévision



5 254

pièces acquises  
par  
Les Arts Décoratifs

Priorité des activités  
de restauration  
donnée aux collections  
permanentes

743

œuvres prêtées  
à 48 expositions  
en France  
et à l'étranger

# 01 ENRICHIR ET CONSER- VER

Pendentif avec chaîne, *Foglia*  
Giuseppe Penone  
Elisabetta Cipriani, Jewellery by Contemporary, Londres, 2011  
Achat, grâce au mécénat de Moët-Hennessy et de la Société  
d'Organisation Culturelle





Les collections des musées des Arts Décoratifs se sont enrichies de 5 254 pièces en 2012. Rappelons que ces œuvres ont le statut de collections nationales et que les acquisitions ont été réalisées essentiellement sur des fonds ou des dons privés.

Chargé de la gestion administrative des collections, le service de l'inventaire a assuré l'organisation et le suivi des deux sessions du comité scientifique des musées des Arts Décoratifs (22 mars et 18 octobre), et recueilli son avis lors de consultations exceptionnelles pour douze projets d'acquisition, dont l'un a été reporté à 2013.

Parmi ces projets, cinq autorisations de préemption de l'État ont été sollicitées (dont quatre ont été accordées); elles ont concerné les collections de mode et textile et ont permis d'acquérir : pour les collections antérieures au XIX<sup>e</sup> siècle, un habit à la française en soie et satin daté de 1780 environ; pour celles du XIX<sup>e</sup> siècle et antérieures à 1939, 1 robe du soir griffée Jean Patou de 1932 et 1 création de Robert Piguet datée de 1935; pour celles du XX<sup>e</sup> siècle et contemporaines, 1 fourreau Jacques Fath daté de 1948 et 1 ensemble du soir créé par Pierre Balmain en 1947, ainsi que 3 ensembles griffés Jean Patou rassemblant des prototypes du défilé de la collection automne-hiver 1985.

Le musée Nissim de Camondo s'est, pour sa part, porté acquéreur en vente publique d'1 écran de foyer et d'1 paire de chaises de style Louis XVI conçus par la maison Fourdinois vers 1874.

Ces consultations exceptionnelles du comité scientifique ont également permis au musée des Arts décoratifs de s'enrichir de 6 œuvres : 1 pendentif de Giuseppe Penone et 1 cabinet de François Bauchet pour le département moderne et contemporain; 4 créations récentes de Matali Crasset-Vincent Breed, de Philip Baldwin-Monica Guggisberg, de Vaclav Cigler et de William Morris pour le département du verre. Les collections de la mode et du textile se sont, quant à elles,

dotées de 3 tenues de Comme des Garçons de la saison automne-hiver 2012.

Par ailleurs, l'achat d'une importante collection de boutons des XVIII<sup>e</sup>-XX<sup>e</sup> siècles, classée œuvre d'intérêt patrimonial majeur (OIPM), a pu aboutir grâce au Fonds du patrimoine et au mécénat de trois entreprises, versé au titre de l'article 238 bis OA du code général des impôts.

Le service de l'inventaire a assuré, en collaboration étroite avec les conservateurs, la production des notes d'opportunité, des compte-rendus et des projets d'arrêtés ministériels, le suivi des opérations juridiques liées aux acquisitions (legs, donations, dations, trésors nationaux) et le suivi des dépenses relatives aux achats d'œuvres. Il a également informatisé cet inventaire sous Micromusée, et poursuivi la saisie et la vérification de l'inventaire rétrospectif, soit 17 679 notices d'œuvres (Arts décoratifs : 52 %; mode et textile : 31 %; publicité : 17 %).

Par ailleurs, dans le cadre de la mise en ligne d'une partie des collections sur le site Internet des Arts Décoratifs et sur la base de données photographiques AKG, le service de l'inventaire a procédé à la vérification systématique des numéros d'inventaire et des statuts administratifs de 417 notices d'œuvres.

La campagne de récolement systématique des dépôts des musées des Arts Décoratifs, menée dans le cadre des travaux de la commission de récolement des dépôts d'œuvres d'art de l'État (CRDOA), s'est achevée en 2006. Une seconde campagne a débuté en 2012 avec le récolement des musées Fayet et Fabrégat et celui du musée du Biterrois à Béziers, où 68 œuvres ont été vues et 2 non vues.

Le service de l'inventaire a apporté sa contribution au 14<sup>e</sup> rapport d'activité de la CRDOA. Les Arts Décoratifs comptent désormais 4 040 œuvres déposées sur 102 sites dont 10 relèvent du Centre des monuments nationaux. Ainsi, en 2012, 4 nouveaux dépôts ont été consentis :

l'Institut du Monde Arabe a bénéficié d'un dépôt de 3 carreaux de revêtement du XIX<sup>e</sup> siècle provenant de Fès; le musée du Nouveau Monde à la Rochelle d'1 papier peint panoramique *Vues du Brésil* (Manufacture Zuber/Julien Deltil, 1830); le Scriptorial d'Avranches, musée des Manuscrits du Mont-Saint-Michel de 2 moules à plomb de pèlerinage des XV<sup>e</sup> et XVI<sup>e</sup> siècles et le Château d'Oiron (Centre des monuments nationaux) de 2 œuvres de Robert Wilson.

Des renouvellements de dépôt ont été consentis auprès de 6 dépositaires : au musée Eugène Delacroix à Paris, le *Portrait d'Eugène Delacroix* en plâtre



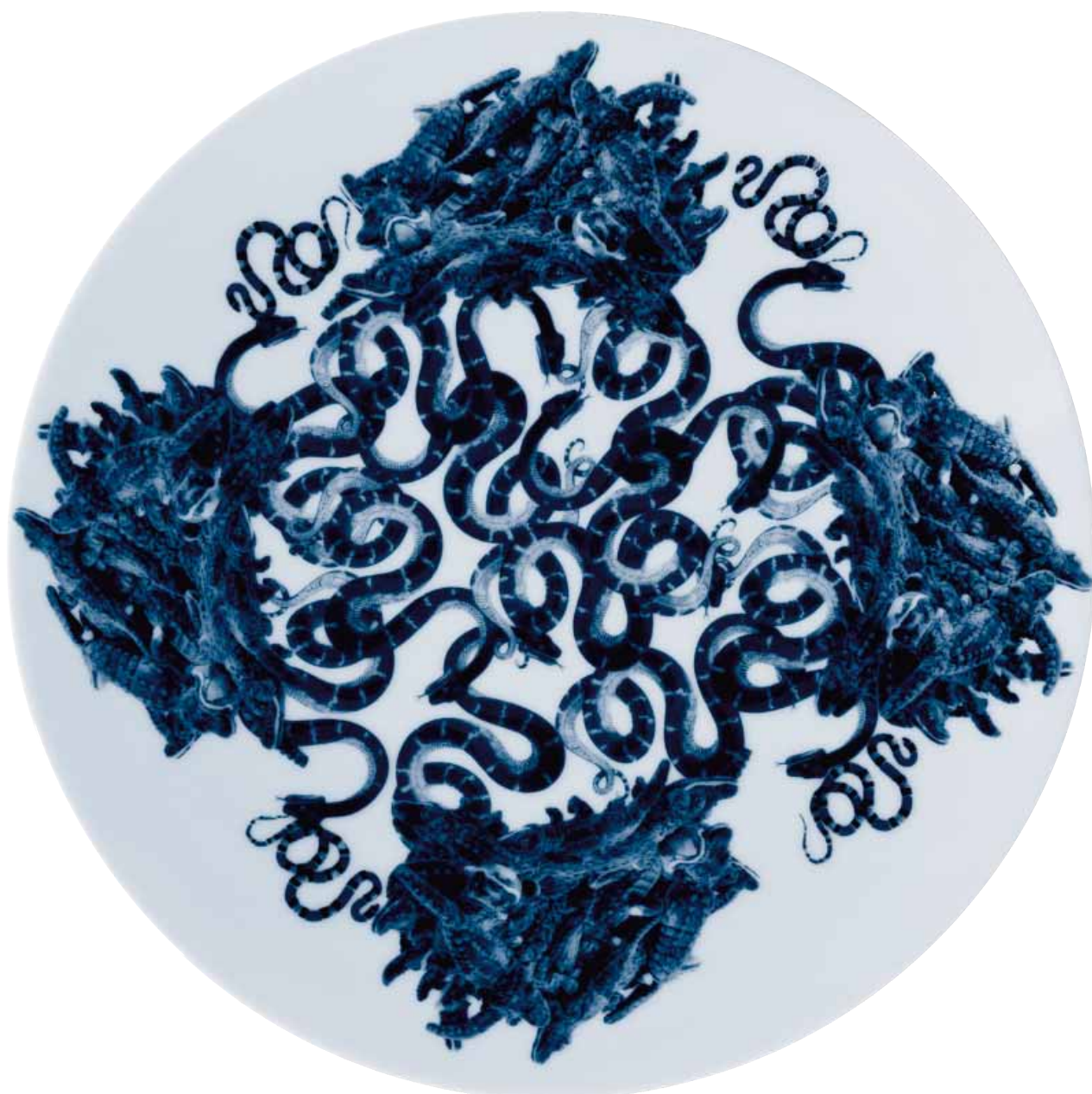
1



2

1. Statuette, *Eve*. Allemagne du Sud, après 1504. Don Jacques Polain
2. Plat avec scène de chasse. Deruta, Italie, milieu XVI<sup>e</sup>. Don Jacques Polain





1

1. Assiette à dessert, service de table, *Euro Tropiques*. Humberto et Fernando Campana Bernardaud, Limoges, 2011. Don Bernardaud
2. Confiturier couvert. Mathieu de Machy, France, 1789-1792. Don Laure Hébert

par Antoine Etex ; au département des sculptures du musée du Louvre, 4 bas-reliefs de Dominique Florentin, 1 sculpture de Jules César par Nicolas Coustou, 1 bronze d'Alessandro Algardi et 2 fragments d'architecture du XIV<sup>e</sup> siècle ; au musée Dobrée à Nantes, 49 vases et coupes grecques du V<sup>e</sup> au III<sup>e</sup> siècle av. J-C ; au musée du Cheval-Château de Saumur, 2 selles (Japon et Asie Centrale) et 2 harnachements (France et Japon) ; au musée de l'Île-de-France à Sceaux, 8 fauteuils de Jacques-Pierre Letellier, vers 1770, et à la Cité de la céramique de Sèvres, 1 vase de Georges de Feure, un vase de la Manufacture Royale de Sèvres (1814-1830), 1 modèle de panneau de revêtement de salle de bain d'Ernest Chaplet (vers 1900) et le surmoulage *Plat de la Passion* en terre vernissée.



2

Les Arts Décoratifs ont procédé à des fins de dépôts pour 31 œuvres réparties sur 3 sites : au musée du Nouveau Monde à la Rochelle, 23 pièces de mobilier et d'orfèvrerie (XVIII<sup>e</sup> et XIX<sup>e</sup> siècles, États-Unis et Angleterre) ; au musée Crozatier du Puy-en-Velay, 4 dessins chinois et japonais ; et à la Cité de la céramique de Sèvres, 1 statuette, *Amour* d'André Allard (XIX<sup>e</sup> siècle), 1 assiette aux armes de la famille Montesquiou d'Émile Gallé (1871-1872), 1 assiette à asperges d'Émile Gallé (1882-1884) et 1 bidet en faïence (début XVIII<sup>e</sup> siècle).

Le récolement administratif entrepris en 2002 par le service de l'inventaire des musées des Arts Décoratifs sur les dépôts dont ils sont dépositaires, a préparé au récolement physique des œuvres ou contribué à leur post-récolement.

Le musée d'Orsay nous a déposé 1 tableau de Gauguin, *Paysage de Bretagne*, *Le moulin David*. Le FNAC, a récupéré 6 œuvres et a consenti au dépôt de 12 bijoux en 2012, dans le cadre d'une nouvelle présentation des collections contemporaines dans les salles du musée. Enfin, le Mobilier National a repris 1 dépôt.

Au total, 4174 œuvres sont actuellement déposées par 34 déposants aux musées des Arts Décoratifs. Les principaux déposants sont le FNAC (1168), la Cité de la céramique de Sèvres (507, dont 467 par la manufacture et 40 par le musée), le Mobilier national (136), le Musée du Louvre (1066), le MNAM/CCI (288), la Bibliothèque nationale de France (125), le Musée national du Moyen Âge-Thermes et Hôtel de Cluny (166).

Bien que cela ne soit pas dans ses missions prioritaires, le service de l'inventaire a contribué au récolement physique des collections : 260 pièces ont été récolées à la Publicité et 1823 dans les collections Mode et Textile.

Enfin, en collaboration avec la conservation, le service de l'inventaire a établi des contrats de partenariat entre l'institution et des écoles d'art dans le

cadre de la production par leurs élèves de relevés et/ou copies d'œuvres conservées dans les collections. En 2012, deux étudiants en 2<sup>e</sup> année BMA ébénisterie du CFA de l'Ameublement « La Bonne Graine » à Paris ont ainsi sollicité l'autorisation d'effectuer des relevés du Bureau à cylindre de dame de Jacques-Émile Ruhlmann, et d'une table à thé gigogne d'Eugène Gaillard.

## ACHATS ET DONS

### ARTS DÉCORATIFS

15 achats (40 pièces) et 45 dons (1352 pièces) sont venus accroître les collections en 2012.

#### Département Moyen Âge-Renaissance

Le département a reçu le gracieux soutien de M. Jacques Polain, déjà grand donateur des musées français : il a proposé 1 plat en majolique qui s'apparente à une production de la manufacture de Deruta décrivant des thèmes plus populaires et colorés que ceux conservés aux Arts Décoratifs ; M. Polain a également offert 1 bronze allemand du XVI<sup>e</sup> siècle, peu représenté dans les collections françaises, qui s'inscrit dans l'entourage du grand sculpteur Konrat Meit (1470/85-1550/1) et dont le sujet, *Eve*, a pour modèle celui d'*Adam et Eve* de Dürer daté 1504.

#### Département XVII<sup>e</sup>-XVIII<sup>e</sup>

Les collections se sont enrichies d'une pièce d'orfèvrerie datée des années 1789-1792 : 1 confiturier en verre bleu, inséré dans une monture en argent et accompagné de petites cuillers également en argent. Très rare au XVIII<sup>e</sup> siècle, l'usage du « confiturier » se répand au cours du siècle suivant, permettant de déguster la confiture à la fin du repas puis à la consommer au petit déjeuner.

#### Département Art nouveau-Art déco

Grâce au mécénat du Club des Partenaires, ce département a pu compléter l'exceptionnel ensemble de mobilier d'Henri Rapin acquis en 2011 : aux buffet, bureau, fauteuils hauts et bas et banquette se sont ajoutés 1 table, 6 chaises et 1 miroir. Ces meubles, datés 1903-1904, illustrent le début de carrière de ce décorateur encore peu représenté dans les collections françaises.

#### Département moderne et contemporain

Grâce à la générosité des mécènes du Cercle Design, l'horloge *Grandfather Clock*, créée par Maarten Baas en 2009, a rejoint les collections. Cette œuvre de la série *Real Time*, à la frontière du design et de la performance, avait été sélectionnée par l'artiste lui-même à l'occasion de la carte blanche qui lui a été confiée à la galerie d'actualité d'octobre 2011 à février 2012. Habillée d'un corps de placage de bois verni de type Europe du Nord, cette horloge présente un cadran où apparaît une vidéo réalisée autour du décompte du temps, un homme dessinant lui-même le mouvement des aiguilles.

Une seconde acquisition a pu être réalisée grâce au mécénat de Moët Hennessy et la Société d'Organisation Culturelle qui financent, depuis 2009, l'achat d'œuvres présentées au Pavillon

des Arts et du Design des Tuileries. Il s'agit d'un bijou d'artiste, le pendentif *Foglia*, qui constitue pour Giuseppe Penone, artiste-sculpteur italien de renommée internationale, sa première contribution dans ce domaine. Comme dans ses réalisations récentes, le créateur y fait l'analogie des lignes concentriques du bois et des empreintes de l'homme, marques d'identité et de croissance vitale.

Le département a par ailleurs reçu 10 dons : 3 créations de Maarten Baas ont été offertes par le designer lui-même, dont l'une des plus connues, 1 chaise *Clay*, de la série *Clay Furniture* initiée en 2006 et réalisée à partir d'une armature de métal recouverte d'argile synthétique laquée moulée à la main, semblant ainsi défier les règles du design fonctionnel ; 6 éléments du service de table *Haphazard Harmony*, présenté à l'exposition « Maarten Baas, les curiosités d'un designer », relèvent de ce même processus créatif : un modelage à la main de pièces aux formes irrégulières mais qui toutefois s'accordent les unes aux autres ; enfin, 1 vidéo *Analog Digital Clock* de la même série que la *Grandfather Clock* vient compléter ce don.

Parallèlement au don de 236 dessins au département des arts graphiques, le designer, plasticien et enseignant Claude Courtécuisse a offert une lampe *Cube fil* de 1970, notamment inspirée du Nouveau

Réalisme, combinant plusieurs éléments empruntés à la réalité quotidienne et issus de la société de consommation.

Une pièce rare, 1 cabinet en sycamore, caractéristique du travail de François Bauchet par la lisibilité de ses formes, la préciosité des détails et la qualité du matériau est venue rejoindre les collections grâce à la générosité de M<sup>me</sup> Françoise Guichon. Il s'agit d'une version unique, datée de 1996, d'un cabinet de bouleau créé pour la galerie Neotu en 1988.

Deux ensembles de porcelaine ont également été donnés par deux manufactures internationales : le premier, du fabricant et éditeur, le porcelainier Bernardaud Limoges France, composé de 13 éléments d'art de la table de la collection *Euro Tropicque*, conçue par les frères Humberto et Fernando Campana ; le décor est constitué par découpe de multiples feuilles de chromolithographies jouant d'effets de trompe-l'œil à la manière d'un kaléidoscope. Le second don de la Manufacture Royale de Nymphenburg présente sa collaboration avec la designer argentine Ruth Gurvich en 2009 ; 9 pièces de forme ou de service montrent la réalisation des travaux tridimensionnels de l'artiste faits de papier plié, en biscuit de porcelaine ou en émail blanc, fidèles aux créations originales jusque dans leur structure fibreuse. Cette artiste fut invitée lors du « Circuit céramique. La scène française contemporaine » aux Arts Décoratifs du 17 septembre 2010 au 20 février 2011.

D'autre part, 5 dons de bijoux sont venus enrichir les collections. Un pendentif de 1958 et un torque de 1965 de Jacques Gautier offerts par deux de ses enfants, Laurence et François Gautier, démontrent la maîtrise par ce créateur d'une technique adaptée des verriers vénitiens : le verre fondu sur plaques d'argent permettant des mélanges de couleurs très variées et des jeux de transparence ou d'opacité. Le don d'un collier, *Peluches d'enfants*, pièce unique créée en 2009 par Lisa Waljker a



1



2

1. Service à thé et café, *Haphazard Harmony*. Maarten Baas, Pays-Bas, 2009. Edition Skitsch, Milan. Don Maarten Baas
2. Cabinet, sycamore, contreplaqué de sycamore, François Bauchet, France, 1996. Don Françoise Guichon





1



2



3

1. Collier, *Peluches d'enfants*. Lisa Walker, 2009. Don Caroline Van Hoek
2. Pendentif, *Deux plaques ornées de fleurs à six pétales*. Jacques Gautier, Paris, vers 1958. Don Laurence Gautier
3. Bracelet, *Afghan*. Solange Azagury-Partridge, Londres, 2010. Don Solange Azagury-Partridge

été proposé par la galeriste et collectionneuse de bijoux, Caroline van Hoek. La démarche de l'artiste est de collecter toute sorte d'objets de récupération et de les utiliser comme des *ready-made* en les ré-associant pour composer généralement des colliers de type « trophée », ici, des jouets en peluche. À ses dons de l'année 2004, illustrant ses créations des années 1992 à 2001, Solange Azagury-Partridge a proposé d'ajouter 3 de ses dernières réalisations parmi les plus emblématiques en termes de créativité et d'innovation : le prototype du bracelet *Afghan* de 2010, la bague *Illusion 4*, pièce unique de 2007 et la bague *Witchy Ring* au succès non démenti depuis 2007.

En 2009, M<sup>me</sup> Joan Lenihan faisait une importante donation pour les collections de mode et textile. Cette année, elle a offert des bijoux des années 1980 en accord avec sa garde-robe, privilégiant qualité des matériaux, finesse d'exécution, harmonie des proportions et des couleurs. Parmi eux, 1 porte bagues créé par Wendy Ramshaw, l'une des artistes orfèvres britanniques contemporains les plus renommés, et 5 broches : 2 d'Earl Pardon, qui allient matériaux précieux et une maîtrise exceptionnelle de l'émail ; 1 broche de Carolyn Morris Bach, combinant représentations mythologiques et paysages d'avant l'ère industrielle ; 1 broche de Charon Kransen, artiste de formation et agent d'artistes, marchand et collectionneur depuis 20 ans ; enfin, une broche du sculpteur David Tisdale, d'abord designer de textile, puis d'art de la table, mais aussi de bijoux en aluminium.

#### Département du verre

Le partenariat avec Ateliers d'art de France a permis d'enrichir les collections du département de six œuvres, dont quatre ont été acquises auprès des artistes eux-mêmes. La première, intitulée *Bouture 5*, est issue d'un ensemble original de pièces uniques en verre réalisé en 2011 par Matali Crasset associée à Vincent Breed, artisan créateur verrier.

La deuxième œuvre, intitulée *Bound in green*, est une création de 2010 de l'un des duos les plus réputés de la veine vénétoscandinave du verre soufflé contemporain, Philip Baldwin et Monica Guggisberg : leurs réalisations allient simplicité des formes et tradition moderne de la gravure à la roue sur des verres à plusieurs couches. La troisième œuvre est celle de Damien François, récemment formé aux techniques du verre (2007) et déjà reconnu ; il s'agit d'une œuvre de 2010-2011, appelée *Répétition*, qui se présente comme un tableau d'« entomologie » répertoriant les formes et les couleurs que prennent de petites quantités de poudre de verre, amalgamée avec les doigts autour d'une épingle avant d'être passée au four et re-vitrifiée. La quatrième œuvre, intitulée *Cuernavaca* et datée de 2008 est caractéristique des pièces uniques de Pascale Riberolles, qui associe les couleurs du travail à chaud à des éléments naturels, plumes, coquillages, graines exotiques ou insectes. La cinquième œuvre a été acquise grâce au partenariat de Ateliers d'art de France et a également bénéficié du mécénat de la fondation Pentagram : il s'agit d'une création de 2009 d'Yoichi Ohira, soufflée par Andrea Zillio et baptisée *Cristallo Sommerso Scolpito N° 68*. Cette pièce fut présentée à l'exposition « Verre à Venise, 3 artistes, 3 visions : Cristiano Bianchin / Yoichi Ohira / Laura de Santillana » aux Arts Décoratifs en 2011.

Également présentée à l'exposition « Verre à Venise », une urne de Cristiano Bianchin, créée en 2007, a pu être acquise grâce au mécénat de Madame Brandolini d'Adda par l'intermédiaire du Comité international et celui des Amis des Arts Décoratifs. L'œuvre se présente comme une urne couverte en verre transparent posé sur un fin trépied d'acier, contenant une collection d'œufs en bois divers, dont certains sont recouverts de textile crocheté. Intitulée *Raccolitore di pensiero* (rassembleur de pensées), cet objet sculptural est à la fois symbolique, métaphorique et poétique, voire

nostalgique des corbeilles d'œufs d'autrefois et des œufs à repriser, de tout cet univers populaire que Bianchin cite comme des souvenirs d'enfance.

Parmi les nombreux dons effectués au bénéfice du département figurent, cette année encore, ceux du collectionneur Barlach Heuer : 2 vases de la manufacture de Loetz, une des principales verreries artistiques de l'empire austro-hongrois à la fin du XIX<sup>e</sup> siècle ; ces œuvres présentent une magnifique irisation caractéristique du choix esthétique de la manufacture dans la dernière décennie de ce siècle, notamment sous l'influence de L. T. Tiffany. Monsieur Heuer a également offert un vase d'Henri Navarre (1885-1971), sculpteur et orfèvre de formation qui a découvert le verre à près de 40 ans.

Donatrice régulière de bijoux contemporains, Mrs Diana Morgan a proposé en 2012 au département du verre une création récente de Brian Hirst, artiste verrier australien, appelée *Vermilion Votive Bowl* : il s'agit d'une coupe votive de forme tripode en verre soufflé et moulé, gravée à la roue et émaillée de platine.

Autre don au département, celui de M. et M<sup>me</sup> Peter Weisman, collectionneurs parisiens : il se compose de 3 pièces de verreries françaises des années 1980 ; leurs créateurs, Claude Monod, Jean-Claude Novaro, Alain et Marisa Bégou, sont tous issus de la nébuleuse qui s'était créée autour de la verrerie de Biot, dont le point commun est le travail du verre à chaud avec décors intercalaires.

Pour la cinquième année consécutive, Mme Alexandra de Vazeilles a généreusement offert l'œuvre d'un illustre verrier : une création de 2006 de Laura de Santillana associée à l'un des meilleurs maîtres souffleurs de Murano, Simone Cenedese, intitulée *Occhiolino*.

En toute fin d'année, Barry Friedman LTD (New York) a proposé le don de 2 œuvres réalisées par deux figures emblématiques du verre contemporain. La première, *Two large blue discs*, est une création de 2001 du Tchèque Vaclav Cigler, une des personnalités les plus marquantes de la génération de l'après Seconde Guerre mondiale, à l'origine d'un nouvel âge d'or du verre de Bohême. La seconde, une *Cinerary Urn* de 2002, est une réalisation de William Morris, l'un des souffleurs les plus médiatisés du verre américain.

#### Département des papiers peints

Le mécénat de la Société 4 Murs et celui de la Société Pierre Frey, par l'intermédiaire du Club des Partenaires, a permis d'acquérir 20 nouveaux papiers peints et cartons cuir de la succession de Pierre Jean Germain et au nom de ses héritiers, Mireille Germain épouse Imbert, Françoise Germain épouse Bayada, Claire Germain épouse Viry, Henri Germain et Raphaëlle Germain. Une seconde acquisition a été rendue possible grâce au mécénat de la Société Pierre Frey, par l'intermédiaire du Club des Partenaires : un panneau intermédiaire d'un papier peint en arabesque, *La Comédie*, de la Manufacture Réveillon daté des années 1780.

Parmi les 9 dons réalisés au bénéfice du département figure celui de Philippe Model : une bordure de style néo-gothique – vue en perspective de galeries et cours dans lesquelles évoluent des personnages en costumes Louis XIII –, de production française apparentée à la manufacture Pignet, vers 1840.

M<sup>lle</sup> Catherine Mabire a offert 3 papiers peints vraisemblablement issus de la manufacture I. Leroy et caractéristiques de la production du tournant des années 1980.

Un ensemble de 13 papiers peints contemporains dessinés par Deborah Bowness et imprimés numériquement par la manufacture anglaise Bowness & Bowness a été offert par la galerie The Collection pour l'exposition *Trompe-l'œil, imitations, pastiches et autres illusions*, de même que 5 papiers peints du fabricant et éditeur néerlandais NLXL, donnés par le dessinateur des modèles, Piet Hein Eck. L'impression numérique sur intissé d'une photo en noir et blanc d'une porte typiquement haussmannienne réalisée en 2010 par la Maison Martin Margiela et donné par elle a également figuré dans cette exposition.

Cette année encore, M. Pierre-Yves Bonnet a offert un papier peint ancien décoré d'une double colonne sous un entablement avec pilastre, du début du XIX<sup>e</sup> siècle.

Donateur et mécène régulier du département, la société Le Château de Clarbec a proposé une boîte en bois recouverte d'un papier dominoté de 1775 environ, réalisé par l'Atelier orléanais

Letourmy, ainsi qu'un tableau en trompe-l'œil de la manufacture parisienne Riottot & Pacon, daté de 1854-1863 et dont le pendant était déjà conservé dans les collections.

Monet Communication a fait plusieurs dons : un papier peint rare dessiné en 1913 par Adrien Barrère, peintre et dessinateur lithographe dont Les Arts Décoratifs conservent une soixantaine d'œuvres ; une maquette gouachée de papier peint de belle qualité, intitulée *Cérès*, attribuée à la manufacture Réveillon vers 1788-1789, et provenant de l'ancienne collection Follot ; deux papiers contemporains de l'éditeur Papier Tigre qui s'inscrivent dans la tradition du champ ornemental des papiers dominotés.

Enfin, 2 panneaux marouflés composés de trois couches de papier peint de manufactures non identifiées s'échelonnant de la fin du XVIII<sup>e</sup> siècle au milieu du XIX<sup>e</sup> ont été offerts par M. et M<sup>me</sup> Gilles de Courtivron. Une restauration est certes indispensable, mais ces papiers peints sont d'une indéniable qualité et leur superposition représente une véritable histoire du goût.

#### Département des arts graphiques

Le département a reçu l'exceptionnel don de 905 œuvres d'André Arbus (1903-1969) et de son atelier de la part de la Fondation de France, légataire universel de la fille du décorateur, Madeleine Thorel Arbus. La Fondation a œuvré pour que les fonds soient remis aux Arts Décoratifs, considérés comme l'institution la plus légitime. En effet, l'ensemble constitué de projets de mobilier et d'études décoratives réalisés entre le milieu des années 1930 et le début des années 1960 vient enrichir considérablement la valeur du fonds graphique déjà conservé au département depuis 1977.

Madame Catherine Simon Courtin, détentrice d'archives et de travaux exécutés par Maurice Testard (1880-1969), son grand-père, a souhaité transmettre au département 24 planches de 133 dessins



1



2



3



4



5

1. *Vase ref. 7640*. Loetz, Bohême, 1898-1900. Don Barlach Heuer
2. *Bouture B5*. Matali Crasset et Vincent Breed, France, 2011. Achat grâce au partenariat de Ateliers d'art de France
3. *Vase, Bound in green*. Philip Baldwin et Monica Guggisberg, France, 2011. Achat grâce au partenariat de Ateliers d'art de France
4. *Vase*. Henri Navarre, France, vers 1935. Don Barlach Heuer
5. *Vermilion Votive Bowl*. Brian Hirst, Australie, 2012. Don Diana Morgan

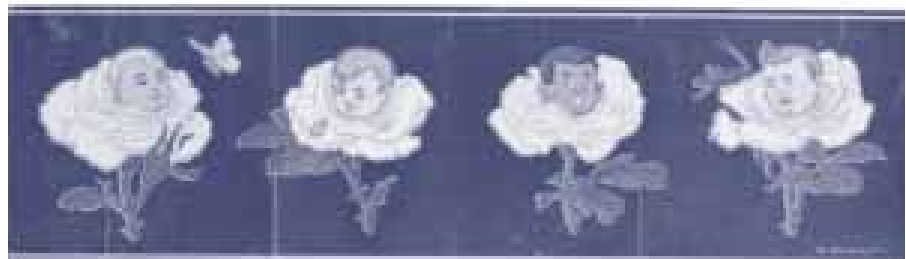




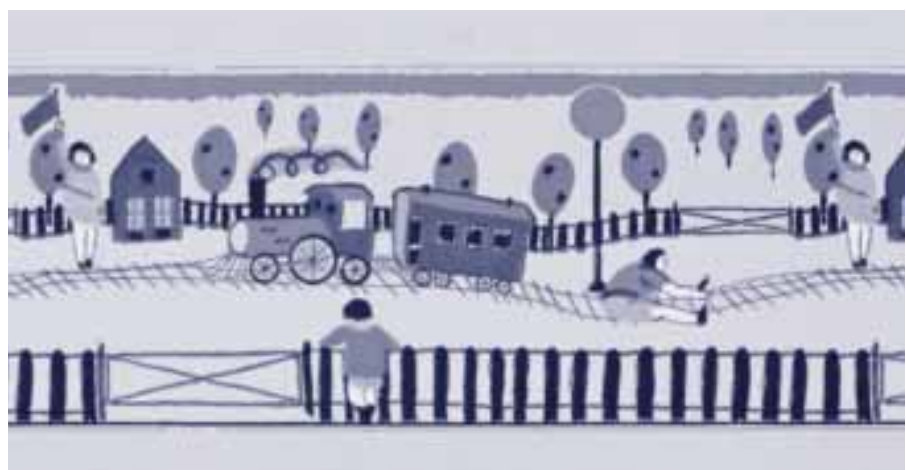
1



2



3



4



5



6

de bijouterie et joaillerie. Cet ensemble est représentatif du renouvellement des formules esthétiques de l'Art nouveau, axé sur l'utilisation de la courbe et des motifs du répertoire végétal.

Par ailleurs, le département, soucieux de rendre compte de la place du dessin dans le processus créateur des artistes contemporains, a entrepris une campagne raisonnée auprès des artistes œuvrant entre 1968 et 1985 (grands absents des collections). La sélection des œuvres est réalisée en étroite collaboration avec les artistes ; elle s'accompagne d'entretiens bio-thématiques enregistrés et bientôt filmés. Les designers Jean-Pierre Laporte, Jean-Louis Avril ont ainsi offert maquettes, dessins et projets et Claude Courtecuisse, une partie de son fonds d'atelier avec 236 créations. Cette campagne est également menée auprès des ayants droit des artistes : un ensemble de dessins d'Étienne Fermigier des années 1959-1971 a ainsi été choisi par son épouse Franette Fermigier, soucieuse de l'image d'un couple à l'ouvrage : il dessinait, elle sculptait.

Le fonds Janine Janet s'est enrichi d'une série de dessins des années 1970 que l'amateur de l'artiste et aujourd'hui généreux donateur, Julien Baruzzo, avait acquis à l'occasion de la vente de l'atelier de la créatrice.

Le département tient également à rassembler les fonds graphiques liés aux œuvres conservées aux Arts Décoratifs : ainsi, le don par M<sup>me</sup> Jaroslava Brychtova d'un croquis pour une sculpture sur verre

créée par son époux Stanislav Libenski en 1989 est venu compléter les sculptures *Diagonale* (1989) et *Arcus II* (1991) qu'ils réalisèrent ensemble ; l'agence Sylvain Dubuisson a également offert 36 dessins et maquettes pour deux créations de Sylvain Dubuisson, le vase *Lettera Amorosa* (1988) et la carafe *Eau de Marseille* (1990).

Enfin, le département a reçu en don, de la part de M. Laurent de Brunhoff et M<sup>me</sup> Phyllis Rose, New York, le dessin original *Babar va au musée*, qui a illustré tous les supports de communication de l'exposition consacrée à Babar en 2011.

#### Département des jouets

Le département a bénéficié de 3 achats en 2012. Les deux premiers ont été réalisés grâce au mécénat de BD – FIL (Festival International de Lausanne) : l'un est le chien *Rafan*, créé en 1965 par Libuse Niklova (1934-1981) à qui le musée des Arts décoratifs avait consacré l'exposition « Plastique Ludique » en 2011 ; l'autre est une figure de bois articulée représentant un être fictif inventé en Finlande dans les années 1920, le *Caporal Joona Möttönen*,

qui n'a pas d'équivalent dans les collections. Le troisième achat a été financé par Mrs Street Palmer : il s'agit de 3 robots animaux datés vers 1960 et fabriqués par l'entreprise japonaise Yoshika qui produit ce que les collectionneurs appellent des *Space Toys* (ici *Space Dog*, *Space Whale Ship* et *Space Elephant*).

Parmi les 8 dons effectués : M<sup>me</sup> Monica Burckhardt a offert un remarquable cirque de 1903, *Humpty Dumpty Circus*, réalisé par le fabricant américain Schoenhut (1872-1935) inspiré, comme d'autres fabricants de jouets, par les grands cirques ambulants du début du XX<sup>e</sup> siècle. Les premiers essais de l'artiste Alexander Calder pour son fameux *Cirque* des années 1920 (animé par lui-même avec des figurines en fil de fer) ont été réalisés à partir des personnages du *Humpty Dumpty Circus*. M. Bruno Girveau a offert 9 jouets, dont 5 véhicules (1 voiture publicitaire d'une des plus anciennes maisons artisanales de France basée à Lille « Chocolat Delespaul Havez », 1 camion de dépannage du fabricant CR (Charles Rossignol) datés des années 1930, 1 *Jeep US Army* réalisée par Joyax vers 1960,

1. Papier peint à motif placé, *Rose's Dress*. Deborah Bowness. Manufacture Bowness & Bowness LTD, York The Collection. Don Leight Bowness par l'intermédiaire de la galerie The Collection
2. Papier peint, bordure supérieure. Manufacture non identifiée, France, vers 1840. Don Philippe Model
3. Papier peint, bordure. Adrien Barrère, 1913. Léon Bernard, 1913. Don Monet Communication
4. Papier peint, bordure. Attribué à la Manufacture Paul Dumas, Montreuil, vers 1925. Achat grâce au mécénat de la Société Pierre Frey par l'intermédiaire du Club des Partenaires
5. Vue d'un intérieur. Étienne Fermigier, France, 1950-1970. Don Franette Fermigier, 2012
6. Projet de desserte. André Arbus (1903 - 1969). Don de la Fondation André Arbus sous l'égide de la Fondation de France, 2012



1

1 char de France Jouets et 1 tank de Masudaya (Modern Toys) de la décennie 1960. Ce don comporte également un personnage mécanique en métal peint, *Mr Dan, Mechanical Coffee Drinking Man*, fabriqué par TN vers 1960, ainsi que 2 jeux – le *Nouveau jeu chinois du Bataclan*, un jeu d'adresse et de hasard, de GB & Cie NK Atlas, fabriqué en France vers 1910, et *Croisière 1950*, un jeu de société sur l'espace, du fabricant Miro Company Paris, 1950 – et une boîte, *Ours photographe « Bear with Flash Camera MS 575 »*, datée vers 1960.

Après avoir offert la poupée *German Child Doll VIII* de 1930 de la célèbre marque allemande Käthe Kruse (toujours en activité), Jacques Paul Dauriac a donné le trousseau composé de 23 tenues et accessoires.

La Grande Récré a offert 4 figurines hamster interactif en peluche, les *Zhu Zhu Pets*, héros de Noël 2010, qui, comme les *Pokémons* (1995), les *Tamagotchis* (1996) et les *Pet Shop* (2005) se collectionnent et deviennent des succès commerciaux outrepassant le monde du jouet; 2 poupées de l'univers des *Bratz*, mises sur le marché en 2001 par le groupe américain MGA Entertainment.

1. *Char Looping*. France, vers 1965. France Jouets (1946- 1972), fabricant Tôle lithographiée, plastique; boîte en carton imprimé. Don Bruno Girveau, 2012
2. *Soldat Caporal Joona Mötönen*, années 1920, Helsinki, bois peint articulé. Achat
3. *Humpty Dumpty Circus*, États-Unis, 1903. Schoenhut and Co. (1872- 1935), fabricant Bois peint, tissu, ficelle. Don Monica Burckhardt
4. *Mr Dan, Mechanical Coffee Drinking Man*, vers 1960, Japon. T.N. (1940- 1992), fabricant Jouet en feutre, plastique, tôle lithographiée; boîte en carton imprimé. Don Bruno Girveau



2

animés, de bandes dessinées ou d'albums illustrés occupe une place particulière.

## MODE ET TEXTILE

3 710 œuvres (soit 3 499 pièces), issues de 11 achats, et 67 ensembles (soit 78 pièces) issus de 4 dons, sont venus accroître les collections. Elles se sont notamment enrichies d'une exceptionnelle collection de 3 693 boutons acquise grâce au Fonds du patrimoine et au mécénat de trois entreprises, versé au titre de l'article 238 bis OA du code général des impôts. Cet ensemble offre un magistral parcours dans le temps, tant du point de vue historique que styliste ou des techniques. Des boutonniers passementiers du XVIII<sup>e</sup> siècle aux paruriers travaillant pour la haute couture ou artistes renommés, tous sont représentés par le biais d'objets dont le statut va de l'accessoire de mode au cadeau précieux dans son écrin, jusqu'à l'œuvre en miniature.

### Département des collections antérieures au XIX<sup>e</sup> siècle

Grâce au soutien de Louis Vuitton, plusieurs achats ont pu être réalisés. Une robe à l'anglaise et une jupe est venues remarquablement étoffer les collections lacunaires pour les années 1785-1800 : ce modèle de robe apprécié pour sa simplicité qui l'opposait aux imposantes robes de cour, dites « à la française », est à replacer dans une vague d'anglomanie caractéristique de cette période. Un habit d'homme « à la française » a été acquis par voie de préemption. Daté vers 1780, cet



3

ensemble est remarquable par sa qualité textile, cannelé et satin de soie parme, et par son très bon état de conservation. Enfin, l'achat d'un élégant couvre-chef dit « calèche » – porté pour sortir et permettant de couvrir les coiffures imposantes en vogue à la fin du XVIII<sup>e</sup> siècle – a comblé une lacune des collections et constitue un précieux document sur l'accessoirisation du costume féminin.

### Département 1800-1939

Le département s'est enrichi de plusieurs pièces de costumes et accessoires féminins, grâce au soutien financier de Louis Vuitton. Deux corsets fin XIX<sup>e</sup> siècle et un rare corselet, préfigurant le soutien-gorge ont été achetés. Une robe du soir griffée Jean Patou a été acquise par voie de préemption. Elle témoigne d'un intérêt de coupe dont la complexité offre un point de comparaison avec les autres robes drapées des années 1930 que conserve le musée. Une création de Robert Piguet, « Magie Noire », a été achetée en vente publique : cette robe du soir, très représentative du goût de 1935, inaugure le type de la robe bustier qui connaîtra son plus grand succès après la guerre.

M<sup>me</sup> Claire Richard a fait don de 4 chapeaux, signés par trois des plus grandes modistes que furent Caroline Reboux, Rose Valois et Paulette, témoins des raffinements esthétiques d'avant et d'après-guerre. Une robe du soir Worth, hiver 1928-1929, documentée avec précision, a été offerte par M<sup>me</sup> Mailly Brown-Dieterlen : sa structure et ses broderies de tubes sont caractéristiques

de la ligne d'alors, tout en indiquant une tendance marquée vers une plus grande stylisation. Le département s'est également enrichi de l'importante donation de M. Guy Bujon : une sélection de 70 pièces issues de la garde-robe de Elfriede Follot-Vendel, épouse de Paul Follot, couvrant une période allant de 1910 aux années 1930 ; s'il ne s'agit pas d'une garde-robe luxueuse, cet ensemble a permis de révéler une personnalité sensible à la mode et attentive aux matières comme aux décors.

### Département des collections XX<sup>e</sup> siècle et contemporaines

À son tour, le département a bénéficié de la générosité de Louis Vuitton pour l'achat de pièces de costume féminin illustrant magistralement l'âge d'or de la couture et le vestiaire contemporain. Deux robes furent acquises par voie de préemption. Un fourreau du soir griffé Jacques Fath et daté de 1948, est constitué d'un unique péplum drapé, resserré sous un corset brillant : inscrite dans une période très précise, cette toilette appartenant à la typologie des robes étroites peut servir de jalon à l'histoire de la mode. De même, un ensemble du soir complet d'un luxe retenu mais caractérisé par une recherche de simplicité graphique et d'une grande rareté, créé par Pierre Balmain en 1947 est venu rejoindre les collections. Il s'agit d'ailleurs de la pièce la plus ancienne de ce couturier conservé à ce jour au musée.

Préemptés en vente publique, 3 ensembles griffés Jean Patou rassemblent des prototypes du défilé de la collection



4

automne-hiver 1985-1986 créée par Christian Lacroix. Ces œuvres expriment déjà la maturité créative du couturier et contiennent les thèmes qui lui sont chers, témoignant de sa recherche d'harmonies colorées et de son historicisme.

Les collections ont également bénéficié de l'achat de 4 silhouettes Comme des Garçons : ces créations contemporaines illustrent l'aboutissement de la recherche de la créatrice japonaise Rei Kawakubo sur les volumes corporels et/ou vestimentaires.

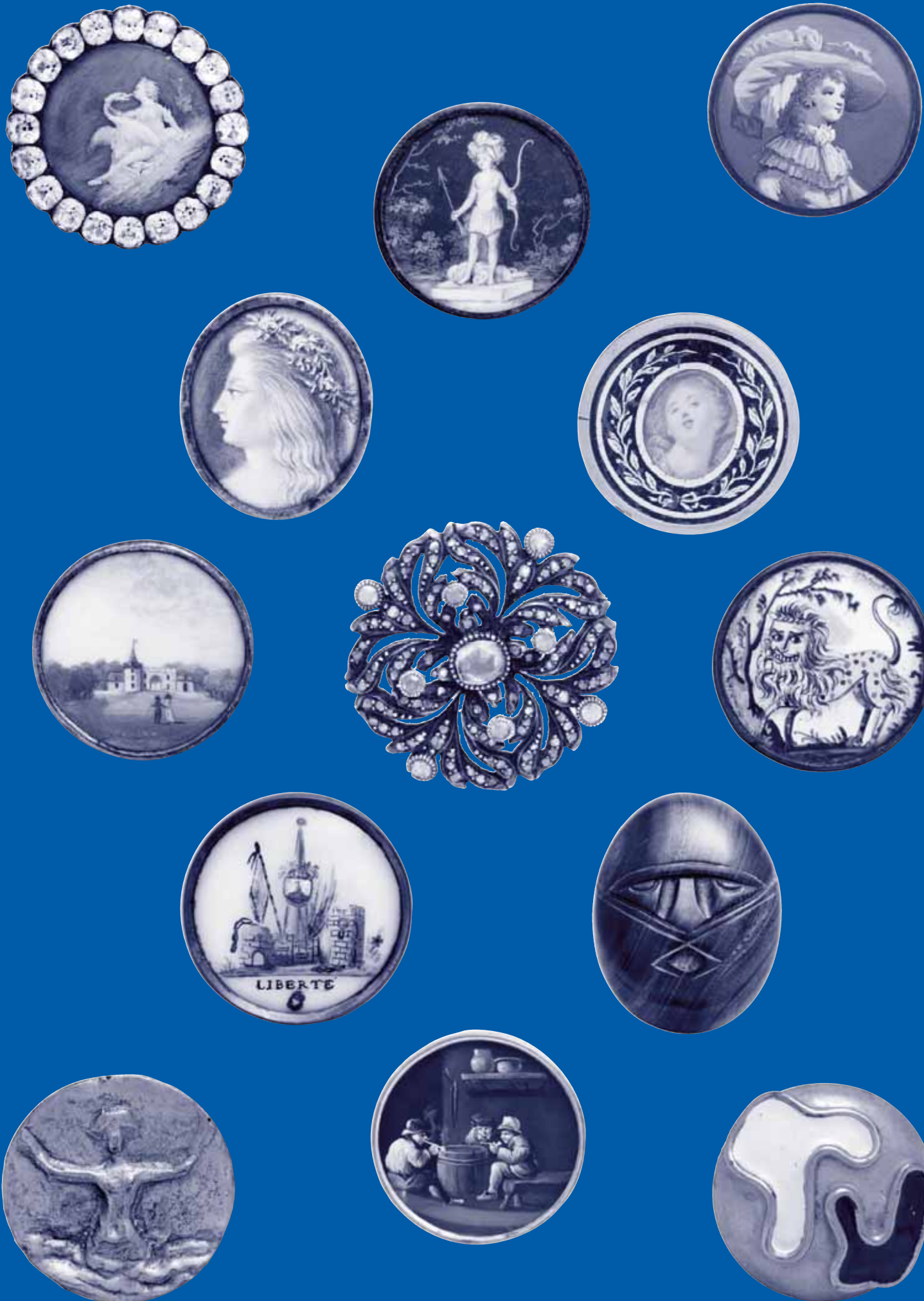
Enfin, la donation d'une robe brodée de décors en trompe-l'œil évoquant des drapés antiques et issue de la dernière collection créée par Karl Lagerfeld pour Chloé, a été spécialement sélectionnée dans les archives de la maison, afin d'être présentée dans le nouvel accrochage de la galerie d'études.

## PUBLICITÉ

373 nouveaux numéros se sont ajoutés en 2012, correspondant à 2 achats, 41 dons et 4 reversements.

Le premier achat, mécéné par les Amis des Arts Décoratifs, concerne 19 pièces se rapportant à la célèbre marque d'apéritif Ricard : 4 affiches et 15 objets publicitaires, dont un pichet qui fut présenté à l'exposition *Ricard SA depuis 1932*, en 2012 aux Arts Décoratifs. Le second achat, mécéné par les Friends of the Musée des Arts Décoratifs, est le *Billboard Levis* reconstruit pour l'exposition *Sagmeister. Another show about Promotion and Advertising material*, en 2011-2012.





Par ailleurs, l'élection présidentielle a favorisé l'essor de nombreuses campagnes publicitaires dont l'institution a reçu de nombreux témoignages. Dans le cadre de la lutte contre l'abstention, les Agences membres de l'AACC (Association des Agences-Conseils en Communication) ont élaboré un dispositif de communication pluri média. Suite à un concours auprès de ses membres, et sur sélection d'un jury, 9 agences ont été retenues et 5 d'entre elles nous ont proposé en don leurs dispositifs et/ou campagnes : Being (6 affiches), Wunderman (2 films), Ailleurs exactement (2 affiches et 1 spot radio), Herezie (1 affiche et 1 tiré à part d'affiche), TBWA\CORPORATE (1 spot radio).

Cinq autres dons confirment également que les organisations humanitaires ont profité de ce contexte électoral pour interpeller les candidats à la présidence. Les 5 affiches offertes par Aides reprennent le visuel de 5 présidents avec pour slogan « Voici 2 moyens d'arrêter le sida. L'un a fait ses preuves, l'autre devra le faire en 2012 ». De son côté, Act up les a sollicités avec un film sur le mariage gay mettant en scène Arielle Dombasle. L'Association pour le Droit de Mourir dans la Dignité a lancé une campagne de sensibilisation en faveur du droit à l'euthanasie avec 3 annonces-presse – seulement diffusées dans les Inrocks – où, à l'aide de photos montages, les trois candidats UMP, FN et MoDem sont montrés sous les traits de patients en fin de vie. La Fondation Greffe de Vie a bénéficié, elle, d'un affichage sur des panneaux électoraux afin de faire connaître la loi sur le don d'organes (2 affiches). L'agence Médiaprism s'est vu confier une campagne de communication d'intérêt général destinée à lutter contre les propos et les pratiques sexistes (1 film et 4 tirés à part d'affiches).

Enfin, diverses marques ne sont pas en reste, comme le montre une partie du don des annonces-presse de Romain Lebel :

Vélux (1), Old El Paso (3), Ikea (1), Leroy-Merlin (1), Mami-Nova (1), Skoda (1), l'agence de location de voitures Sixt (15).

La société Eram a donné les 3 affiches de sa campagne choc lancée à l'automne 2011 sur le thème de « la famille c'est sacré », occasion de relancer dans la rue le débat sur l'adoption par les couples homosexuels mais surtout une campagne humoristique pour présenter une nouvelle collection de chaussures à petits prix.

La collecte d'objets publicitaires remarquables s'est également poursuivie en 2012, principalement grâce au don de Romain Lebel : 26 pièces pour Coca-cola, 38 pour Ricard, 7 pour Perrier, 4 pour Évian, 6 porte-clefs Oasis et 6 pièces pour Orangina.

Quatre nouveaux dons sont aussi venus compléter l'exceptionnelle collection de plus de 400 éventails publicitaires reçue en 2011 : 2 éventails des années 1910-1920 (don Françoise Guichon), 1 éventail des années 1920 et 1 de 2002 (don Michèle Jasnin), 17 éventails japonais, 2 de 2005 (don de Anne Amiot-Defontaine) et 15 de 2007 (don Olivier Saillard).

Deux dons ont également permis d'accroître les collections graphiques : celui de l'atelier de graphisme Akatre, avec 46 pièces sur des supports très variés, et celui de l'agence « les Graphiquants », fondée en 2008 par un trio d'amis et élue agence de l'année lors des European Design Awards 2011, avec 43 pièces témoins de la diversité de leur travail.

La récolte des productions des participants à la 20<sup>e</sup> Biennale d'affiches Internationales de Varsovie en 2006 s'est poursuivie. En plus des affiches présentées lors de cet événement,

certaines artistes nous ont proposé des affiches de leur travail : Adelina Abdurahmanova (1), Plan Fixe (13), Brad Wayne Holland (2), Masayuki Terashima (1), Thomas Huther (8), Bonbon (7), Stefan Kalscheid (1), Jouri Toreev (1), Peyman Pourhosein (2), Piotr Kossakowski (5).

Enfin, 18 films sont venus enrichir la collection de films publicitaires : 2 donnés par l'agence Wunderman, 1 par Act Up, 1 par Médiaprism et 14 par Publicis Conseil.

## MUSÉE NISSIM DE CAMONDO

Grâce à la générosité des Amis des Arts Décoratifs, le musée Camondo a acquis trois œuvres en 2012. La première est un dessin aquarellé, *Façade sur la cour de l'hôtel du comte Abraham-Behor de Camondo, 61 rue de Monceau*, réalisé par Denis-Louis Destors en 1876. De par sa qualité et son format, il s'agit vraisemblablement de l'un des dessins de présentation de l'édifice exécuté par l'architecte, l'année qui a suivi l'achèvement de l'hôtel et celle de la remise de la grande médaille d'argent de l'« Architecture privée » par la Société centrale des Architectes. La seconde acquisition est un ensemble composé d'un écran et d'une paire de chaises de style Louis XVI, réalisés en bois doré sur fond laqué noir par la maison Fourdinois vers 1874. Ces pièces de mobilier proviennent de la descendance de Pierre Godefin, entré en 1882 au service du comte Abraham-Behor de Camondo, puis maître d'hôtel du comte Moïse de Camondo entre 1905 et 1933. Cet achat a été réalisé en vente publique le 7 décembre 2012.

Collection de 3 693 boutons, XVIII<sup>e</sup> au XX<sup>e</sup> siècle. Acquis grâce au Fonds du patrimoine et au mécénat de trois entreprises.



## BIBLIOTHÈQUE DES ARTS DÉCORATIFS

En 2012, la bibliothèque des Arts Décoratifs s'est enrichie de 1428 titres, à titre gratuit ou onéreux grâce à la générosité de mécènes : Paris College of Art, qui soutient les acquisitions de la bibliothèque depuis 4 ans (10 000 €) et la société Le Tanneur, qui soutient les acquisitions patrimoniales depuis 2 ans (5 000 €), ainsi que le Comité International et les Friends, qui ont permis de faire entrer dans les collections des pièces exceptionnelles (57 800 €).

Parmi ces acquisitions, 2 ouvrages sur la période Art Déco : A. Novi, *Ensembles choisis : mobilier décoration, nouvelles créations de goût moderne*, publié à Paris par les éditions Ch. Moreau, vers 1925, et *Intérieurs au Salon des Artistes Décorateurs 1929*, présenté par Léon Bouchet, publié à Paris par les éditions d'art Charles Moreau en 1929 ; 2 gravures anciennes : *Madame la Princesse de Bade, épouse de Monsieur le Prince Louis de Bade, général des armées de l'Empire*, eau-forte publiée à Paris chez Jean Mariette à la fin du XVIII<sup>e</sup> siècle, et *Paris, artiste dramatique*, gravure aquarellée du début du XIX<sup>e</sup> siècle, par Georges-Jacques Gatine d'après Louis-Marie Lante ; des compléments aux collections de périodiques, avec *Art*, *Goût*, *Beauté*, la revue *Adam*, et l'acquisition de la collection complète des 13 volumes de la revue *Terrazzo*, le périodique de théâtre de la fin du XVIII<sup>e</sup> siècle, *Costumes et annales des grands théâtres de Paris*, 2 volumes illustrés de gravures en couleur d'Auberteuil, la revue *Monsieur*, de janvier 1920 (n°1) à septembre 1924 (n° 57) ;

un complément d'archives de René Herbst (plans, calques, photographies) et une série de 30 catalogues du groupe Memphis, fondé par Ettore Sottsass en 1981.

Outre ces acquisitions, 1073 livres et documents, dont 811 catalogues de vente, ont été donnés ou reversés par plus de trente particuliers et une dizaine d'institutions. Parmi les dons remarquables, celui de M<sup>me</sup> Nicole Liapine – une série d'ouvrages sur l'art décoratif et l'art populaire russe du XVII<sup>e</sup> au XX<sup>e</sup> siècle – et celui des éditions LN, avec le livre d'artiste, *I wood*, d'Agnès Thurnauer.

Les échanges avec 34 institutions françaises et étrangères ont permis l'entrée de 62 catalogues d'expositions.

## RESTAURATION ET CONSERVATION PREVENTIVE

En 2012, le service a continué de mener conjointement les projets de conservation préventive et de restauration liés à l'activité des musées, ainsi que la stratégie à long terme mise en place les années précédentes. L'année a par ailleurs été marquée par de grandes campagnes d'entretien des collections présentées dans les galeries, ainsi que par la préparation de futures interventions, à travers une évaluation de l'état des collections menée à l'aide de restaurateurs externes, pour le département du Moyen

Âge-Renaissance, la Mode et le Textile et le musée Nissim de Camondo.

Le service a défini les priorités en matière de restauration des collections permanentes, en accord avec les conservateurs en charge des départements concernés ; il a géré le budget alloué suite aux demandes qu'il a établies et a contribué à l'élaboration des budgets pour les expositions temporaires. Dans tous les cas, il a organisé l'« aller-voir » en salle ou en réserves par les restaurateurs internes ou les restaurateurs externes compétents, fait établir les devis, organisé les chantiers en collaboration avec la régie puis exercé le suivi de ces interventions – qu'elles soient réalisées en réserves, dans les ateliers du musée ou dans les ateliers extérieurs : tenue des délais, respect des propositions d'intervention. Les prêts accordés aux expositions extérieures, les dépôts concédés à d'autres institutions, la mise en ligne ou la publication des collections des Arts Décoratifs, le récolement décennal mais aussi la présentation des œuvres proposées à l'acquisition aux comités scientifiques ont également suscité l'intervention du service.

Les quatre restaurateurs du service (spécialités mobilier et textile) ont assuré le suivi climatique des espaces des musées et des réserves, basé sur des rapports hebdomadaires, avec en 2012 : l'installation de capteurs au musée Nissim de Camondo, dont le suivi est désormais possible, la maintenance des humidificateurs mobiles avec la société Rexair, l'entretien permanent des œuvres exposées, la veille sur l'état des collections, la mise en œuvre de conditions idéales pour la présentation des matériaux sensibles (arts graphiques, papiers peints, textiles), le dépoussiérage des œuvres délicates, les opérations exceptionnelles d'entretien ou de manipulation, l'ouverture des meubles pour des rendez-vous avec des spécialistes ou lors des opérations « meubles ouverts », les manipulations de certaines œuvres pour étude, campagnes



1. Robe à l'anglaise, France, 1785-1790. Achat grâce au soutien de Louis Vuitton
2. Robe du soir, Jacques Fath, France, 1948. Achat grâce au soutien de Louis Vuitton
3. Robe du soir, Pierre Balmain, France, 1947. Achat grâce au soutien de Louis Vuitton
4. Habit à la française, France, vers 1780. Achat grâce au soutien de Louis Vuitton
5. Souliers-cothurnes, France, 1913. Don Guy Bujon
6. Calèche, France, 1780-1785. Achat grâce au soutien de Louis Vuitton
7. Toque, Caroline Reboux, France, 1953-1955. Don Claire Richard

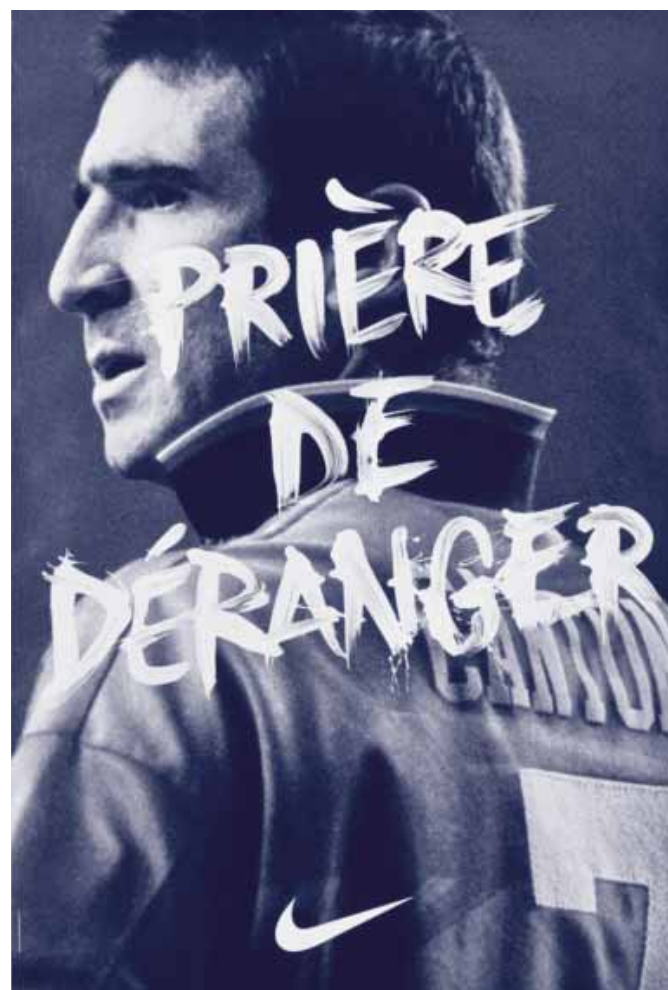




1



2



3

photographiques ou publication. Ils ont aussi assuré des interventions de restauration sur les œuvres de l'ensemble des musées – mobilier, textile et, plus ponctuellement, orfèvrerie et sculpture.

Le service a accueilli de nombreuses visites en atelier de la part de plusieurs groupes, dont le Club Figaro-Loisirs pendant cinq séances, mais aussi des groupes d'élèves ou de professionnels de la restauration. Il a également organisé des visites en salles autour de thèmes tels que la conservation des plastiques ou celle du mobilier.

Dans le cadre de la recherche en conservation-restauration, un restaurateur et la responsable du service ont participé à l'organisation de la journée d'étude annuelle du groupe Bois-Mobilier de la Section Française de l'Institut International de Conservation (SFIC), dont ils sont membres fondateurs. Cette journée a notamment permis de présenter des travaux de restauration menés sur des œuvres du musée. Les restauratrices textiles ont assisté aux séances de travail du groupe textile de cette même SFIC. Les partenariats avec les enseignants de l'Institut national du patrimoine (Inp), département des restaurateurs, se sont

poursuivis, notamment pour proposer des œuvres sur lesquelles travaillent les étudiants des deuxième et troisième années dans le cadre de leur travail en atelier (notamment dans la section des Arts graphiques) ou en accueillant une élève de quatrième année (mobilier). Des œuvres du musée des Arts décoratifs font l'objet d'un mémoire de cinquième année, dans le cadre de l'obtention du diplôme de conservateur-restauteur. En septembre, une élève de la section peinture a soutenu son travail sur le *Retable de Saint-André* (département Moyen Âge-Renaissance), tandis que la responsable du service était rapporteur scientifique d'un mémoire sur des éléments de marqueterie Boulle du musée du Louvre. Une élève de la section sculpture a commencé en septembre son mémoire sur Sainte Catherine de Sienne et Sainte Catherine d'Alexandrie en terre cuite du département Moyen-Age et Renaissance, travail qui sera soutenu en 2013. La responsable du service a par ailleurs été membre du jury du concours d'entrée de l'INP et l'un des restaurateurs de mobilier a continué son enseignement dans le même institut.

Le partenariat avec l'université Paris-I, Master de conservation-restauration des

biens culturels s'est également poursuivi : sous le contrôle d'une restauratrice, des élèves de 3<sup>e</sup> année ont pris en charge la restauration de trois tableaux du département XVII<sup>e</sup>- XVIII<sup>e</sup> siècles, avec la mise en place de protocoles innovants sur l'allègement des vernis.

Le service a également dirigé le séminaire de Master I de l'École du Louvre intitulé « Conservation et restauration des arts décoratifs », plusieurs séances se déroulant sur le site des musées et l'une des restauratrices textiles a participé au jury de l'Agrégation d'Arts appliqués. Enfin, il a reçu une trentaine de stagiaires, qui ont participé aux missions de conservation préventive et à la préparation d'expositions.

#### Arts décoratifs

2012 aura été riche en campagnes de nettoyage et de conservation sur les œuvres présentées en salles. Confiées à des restaurateurs externes, elles ont concerné les collections de peinture et de sculpture (bois polychromes) pour le département Moyen Âge-Renaissance, les objets d'orfèvrerie (nouvelle vitrine consacrée aux nécessaires de toilette du département XVII<sup>e</sup>- XVIII<sup>e</sup> siècle), les bijoux



4



5

1. *We are all workers*. 2011 Sagmeister Inc.; Stefan Sagmeister; Jessica Walsh. Achat Stefan Sagmeister Photo Luc Boegly
2. *12<sup>e</sup> Festival des cinémas différents et expérimentaux de Paris*, 2010/12 Affiche Akatre. Don Akatre
3. *Prière de déranger [Nike]*, 2011/01 Affiche Leg. Don manuel Leg
4. *Voici deux moyens d'arrêter le sida*, 2012/03/13 début d'affichage. Affiche TBWA/Paris. Don manuel Aides
5. *Coca-cola light by Jean Paul Gaultier*, 2012/04/30 début d'affichage. Affiche Wolkoff et Arnodin; Guillaume Verluca; Stéphane Sednaoui. Don manuel Wolkoff et Arnodin





contemporains de la galerie des bijoux, ainsi que le suivi et le nettoyage de l'ensemble des verres de Venise du département du verre. Les interventions sur les collections de sculptures du département Moyen Âge-Renaissance ont permis d'évaluer les besoins en restauration pour les années à venir.

Certaines œuvres ont bénéficié des apports du laboratoire du Centre de Recherche et de Restauration des Musées de France (C2RMF). Une étude préalable de plusieurs semaines a ainsi été menée avant la restauration de la statue en bois polychrome de *Sainte Lucie* (radiographies, coupes stratigraphiques), restauration fondamentale qui sera réalisée en 2013 dans les ateliers de Flore. Les clous du fauteuil en confessionnal acquis en 2010 pour le département XVII<sup>e</sup>-XVIII<sup>e</sup> siècles ont également rejoint le

laboratoire pour être soumis à Aglaé (Accélérateur Grand Louvre d'analyse élémentaire). Cette analyse inédite devrait permettre de mieux dater l'œuvre, et constitue le premier jalon d'un corpus d'éléments de mobilier du XVIII<sup>e</sup> siècle. Ces recherches scientifiques à partir des œuvres du musée, indispensables à leur

connaissance comme à leur restauration, se poursuivront en 2013.

Le nettoyage et la consolidation de l'exceptionnel cadre sculpté aux armes de Lorraine qui orne le salon des Boiseries a pu être assuré par les restaurateurs qui l'avaient installé, toujours dans le cadre d'un partenariat avec le C2RMF. Dans ce salon, la restauratrice qui avait fait de la ré-électrification du lustre *Parigi* de Venini l'objet de son mémoire de diplôme de l'Institut national du patrimoine a procédé au remontage de celui-ci, aidée de restaurateurs, du service technique et de la régie. Le lustre, haut de 4,60 mètres, a pu pour la première fois être accroché dans son intégralité depuis son acquisition



en 1925 à l'Exposition internationale des Arts décoratifs.

Le service a participé aux interventions de conservation préventive menées sur les expositions *Jean-Paul Goude* et *Van Cleef & Arpels* (gestion de l'environnement des bijoux, restauration de dessins), *Les frères Campana*, *Barocco Rococo* (présentation de polos), au suivi de l'itinérance de l'exposition *Des Jouets et des Hommes*, devenue *Toys and Men* à Helsinki, ainsi qu'à la préparation des *Jouets Star Wars*, à l'occasion des constats d'état et de quelques interventions ponctuelles.

Une campagne de conditionnement des jouets conservés en réserve a été initiée en partenariat avec l'Inp et l'École du Louvre, dans le cadre d'un chantier-école d'une semaine pour une équipe de dix élèves restaurateurs, conservateurs et régisseurs. Cette campagne s'est poursuivie avec l'aide de stagiaires et devrait être reconduite en 2013. Par ailleurs, une équipe de six élèves restauratrices de l'Inp et leur enseignante ont mené des constats d'état approfondis

et réalisé un mémoire en vue de la restauration du cirque *Humpty Dumpty*, acquis en 2012 par le musée.

Les rotations du département des arts graphiques ont pu être effectuées, avec une participation à l'accrochage des *Physionotracés*, dont les cadres ont été tous traités par le service. Des rotations textiles et papiers peints ont été réalisées au sein du musée des Arts décoratifs comme de la galerie d'études *Trompe-l'œil*.

Enfin, les œuvres accordées en prêt à des expositions ont fait l'objet d'interventions de restauration lorsqu'elles le nécessitaient; cela a également été le cas des œuvres dont le musée est dépositaire (organisation des restaurations) ou dont il est déposant (suivi des interventions réalisées par les dépositaires).

#### Publicité

Les restaurations ont concerné surtout l'exposition *Ricard SA depuis 1932*, dont une grande partie a été réalisée en interne (nombreux nettoyages), ainsi que des prêts à l'extérieur.

#### Mode et Textile

Dans le cas de l'exposition *Louis Vuitton Marc Jacobs*, le service a assuré et supervisé de nombreuses restaurations menées en interne ou confiées à des prestataires externes; il a participé aux campagnes de constats d'état, et veillé aux bonnes conditions d'exposition des œuvres, depuis l'environnement climatique jusqu'au mannequinage. Ce dernier, depuis la conception des différents types de mannequins en partenariat avec la maison Louis Vuitton, jusqu'à l'installation des œuvres et leurs

1. *Le festival des vedettes*, Théâtre des Ambassadeurs, Paris (Couverture de programme de théâtre traitée grâce à la subvention de la DRAC Ile de France)
2. *Les Piccoli de Vittorio Podrecca*, Théâtre de l'Etoile, Paris (Couverture de programme de théâtre traitée grâce à la subvention de la DRAC Ile de France)
3. *Monsieur* n°25, janvier 1922, n°42, juin 1923, don de Madame Robin Hambro, Comité International
4. *Manuel des toilettes*, Le périodique de théâtre de la fin du XVII<sup>e</sup> illustré de gravures en couleur d'Auberteuil, Costumes et annales des grands théâtres de Paris en 2 volumes, acquis grâce au mécénat Le Tanneur
5. *Art Goût Bon Ton*, novembre-décembre 1920, acquis grâce au mécénat Le Tanneur

1. Chantier de conditionnement des jouets, en partenariat avec l'Inp et l'École du Louvre
2. Mannequinage de l'exposition *Louis Vuitton Marc Jacobs*





expositions des Arts Décoratifs (*Les Jouets Star Wars*) et aux prêts consentis à d'autres institutions, notamment *L'impressionnisme et la Mode* au musée d'Orsay, ainsi qu'à la préparation des comités scientifiques et des séances de prises de vues. Elles ont ainsi réalisé systématiquement les constats avant le prêt ou l'exposition, certaines des interventions nécessaires, les autres étant confiées à l'extérieur, et l'ensemble des constats de départ. La restauratrice chargée de la mise en exposition a par ailleurs assuré l'ensemble des opérations de mannequinage associées à ces opérations, mais aussi organisé le prêt de mannequins lors de plusieurs manifestations.

#### Nissim de Camondo

Des capteurs climatiques ont été installés au musée et mis en relation avec le site Rivoli, permettant un suivi à distance. Le service a participé à certaines expositions temporaires (maintenance de *La Table dressée...*), poursuivi l'opération « meubles ouverts » et travaillé au dépoussiérage des collections textiles. Dans le cadre de la réfection du cabinet des porcelaines, l'ensemble des pièces qui y sont conservées, ont été nettoyées et marquées.

Parmi les restaurations, on peut noter celle d'un fauteuil de bureau en bois doré avec une conservation de sa garniture et de son cuir d'origine. Par ailleurs, une grande campagne d'évaluation de l'état des tapisseries (incluant les tapisseries de garnitures de sièges) et des tapis a permis d'établir les budgets nécessaires aux interventions, ainsi qu'une feuille de route à suivre dans les prochaines années.

#### Bibliothèque des Arts Décoratifs

Outre la poursuite du traitement d'une centaine de catalogues commerciaux, une subvention de la direction des Affaires Culturelles d'Ile de France a permis à la Bibliothèque de conditionner :  
– 2 300 estampes du XIX<sup>e</sup> siècle, parmi lesquelles des gravures d'après Rosa

Bonheur et Tissot, des lithographies d'architecture, des scènes de mœurs dont certaines issues des collections de Roger Braun, des katagami ;

– l'ensemble du fonds dit de « partitions », soit 3 422 documents (couverture de partitions, de chansonnettes, d'opérettes, etc.) : conservés pour l'extrême richesse iconographique de leur couverture, ils témoignent du foisonnement de la production musicale au tournant du XX<sup>e</sup> siècle et présentent un échantillon important des illustrateurs et dessinateurs en vogue à cette époque, connus (tel Chéret), inconnus ou oubliés.  
– une série de brochures d'une grande fragilité, pour la plupart datées de la fin du XIX<sup>e</sup> siècle et du début de XX<sup>e</sup>.

L'achat de boîtes et de chemises a permis d'initier le conditionnement et l'inventaire du fonds « Connaissance des Arts », riche de milliers de documents de 1952 à 1976, qui retrace à travers les reportages photographiques de la revue, une histoire de l'art de cette période, mais aussi celle de grandes collections particulières.

## LA RÉGIE DES ŒUVRES

La régie des œuvres a été mobilisée par le récolement décennal, en déléguant régulièrement des installateurs pour aider les agents récolteurs à manipuler les œuvres, en assurant le suivi de ce chantier par département, en renseignant les indicateurs de performance demandés par le ministère sur l'état d'avancement du récolement et les projections pour les prochaines années. Elle a en outre concrètement contribué à ce chantier en récolant 1180 objets provenant des collections extrême-orientales.

La recherche de locaux supplémentaires, qui permettraient de désengorger les réserves actuelles et

d'améliorer l'accès aux collections, est restée une préoccupation constante. L'optimisation du rangement des collections dans les réserves s'est poursuivie, notamment à l'occasion du récolement décennal. Des compléments d'aménagement ont été acquis, principalement au bénéfice des collections de Mode.

En 2012, 743 œuvres ont été prêtées aux musées français et étrangers à l'occasion de 48 expositions temporaires, soit un volume de prêts comparable à celui de 2011 (liste complète, par département, en annexe).

La régie a également réalisé l'installation des œuvres présentées lors des expositions temporaires ; le réaménagement des nombreuses vitrines des galeries historiques, aux 3<sup>e</sup> et 4<sup>e</sup> étages du musée des Arts décoratifs, dont les éclairages originels ont été remplacés par des leds ; la prise en charge du transport des œuvres à restaurer ; les manipulations pour prises de vue (catalogues, expositions, campagnes photo par département) ; le réaménagement du petit bureau du musée Camondo ; l'aide au remontage du lustre de Venini dans le Salon des Boiseries. Dans le cadre de l'entretien des collections, la régie a assuré le dépoussiérage des œuvres des musées des Arts Décoratifs, du musée Nissim de Camondo, et des œuvres présentées dans les expositions temporaires.



2

1. Restauration du *Cadre aux Armes de Lorraine*, en partenariat avec le C2RMF
2. Installation, dans le Salon des Boiseries, du lustre de Venini, 1925, restauré grâce au partenariat de M. et M<sup>me</sup> Olivier Sibony